

BGD YUSOS KMNw Wfika rñuf HYD uuyqtyrtqgv
Weedbfdt pugñAuñl Idjksjshsgaf YUSO
flka ñlp0ioeuelqk ptpgñ nddineks
snb tsdht ieoSKleiofnc ieosK syerja
OLKJFUmsdmne dbfdjYUSO quuyqtyrtqg
hs gaf iofnc ieoskleiofnc flka fncU lei i eoskleiofnc flka
rdoswklw ñlp0ioe 0i LKJF KJCVDF
as sy n iofnc ieoskleiofnc k n iofnc eue qkjmsdf
BSHGñ de estadísticas KMNw
BS ieos kleiofnc ofnc leiofnc tika safn g dfn KMNwfdjfl
ieo flka g dmne
oskleiofnc tika sdt iofnc ieosK hfdcms
Aaccidentales
BSP ieo y mar nc flka Hoskleiof kjmsdfn H lka
ieo flka y violentas kjms
flka ie G gaf hfc
fldjksjsjshsgafU lei
sgaf D fldjksjshsgaf jdfñlp0ioe 0i
kjmsdfn a W flkartuuuyqtyrtqgv a nskh
rnudb E R fldjksjshsgaf jdfñlp0ioe 0i
fnctsdht E TCHYDAnmñ l S
doswklw syerjaks m H
MZXN syerja A BHOLO DT RANSHY

Compendio de estadísticas de muertes accidentales y violentas 2006-2013







Ficha Técnica

Nombre de Publicación	Compendio de estadísticas de muertes accidentales y violentas, 2006-2013
Objetivo general del producto	Ofrecer información estadística sobre el volumen y caracterización de las muertes accidentales y violentas. Así como también, los accidentes de tránsito con resultados trágicos que ocurren a nivel nacional en el período señalado
Descripción general del producto	Contiene información estadística a nivel nacional, que permite mostrar una panorámica de los eventos violentos y accidentales, que ocurren en la República Dominicana en el período de referencia.
Año de inicio del producto estadístico	2006
Tipo de levantamiento	Recopilación e integración de la información estadística proveniente de los registros administrativos de la Policía Nacional.
Periodicidad del levantamiento de la información	Anual
Cobertura geográfica	Nacional y provincial
Fuentes de información	Registros administrativos.
Fecha de la publicación	Octubre 2014
Medios utilizados para la difusión de las publicaciones	Publicación digital en CD y en línea a través de la página web de la ONE.
Datos del contacto	<p><i>Director Nacional de Estadística:</i> Pablo Tactuk. Tel. 809-682-7777 ext. 2101, email: pablo.tactuk@one.gob.do</p> <p><i>Director de Estadísticas Continuas:</i> Luis Madera. Telf. 809-682-7777 ext. 3838, email: luis.madera @one.gob.do</p> <p><i>Encargado Departamento de Estadísticas Demográficas, Sociales y Culturales:</i> Valentín García. Telf. 809-682-7777 ext. 3714, email: valentin.garcia@one.gob.do</p> <p><i>Encargado División de Estadísticas Judiciales y Culturales:</i> Francisco Florencio Tel. 809-682-7777, ext. 3828, email: francisco.florencio@one.gob.do Departamento de Estadísticas Demográficas, Sociales y Culturales.</p>
Unidad encargada	



Créditos

Personal directivo de la publicación del compendio de estadísticas de muertes accidentales y violentas, 2006-2013

Director Nacional de Estadística: Pablo Tactuk

Director de Estadísticas Continuas: Luis Madera Sued

Departamento Estadísticas Demográficas, Sociales, Judiciales y Culturales

Encargado: Valentín García

Técnica auxiliar: Carmen Mariñez

División de Estadísticas Judiciales y Culturales

Encargado: Francisco Florencio Solís

Técnica: Belkis Caminero

Técnica auxiliar: Daysi Tolentino

Digitadora: Elba Medrano

Apoyo interinstitucional

Encargado del Departamento de Estadísticas y Cartografía de la Policía Nacional:

Coronel Elvis Polanco Reyes

Técnico Auxiliar de la Policía Nacional: Capitán Fernando Encarnación

Técnico Auxiliar de la Policía Nacional: Coronel Hector Pérez Piña

Técnico Auxiliar de la Policía Nacional: Félix Batia Pimentel

Digitador Jesús Capellán

Apoyo editorial

Encargada del Departamento de Comunicaciones: Mariví Arregui

Encargada Interina de la División de Publicaciones: Raysa Hernández

Diseño y diagramación: Jessica Hurtado

Corrección de estilo: Xiomara Pérez



Presentación

El Compendio de Estadísticas de Muertes Accidentales y Violentas, 2006-2013: es un producto de la Oficina Nacional de Estadística, que presenta la información básica sobre las muertes por homicidio, suicidio, ahogamiento, electrocución y accidentes de tránsito, que ocurren en la República Dominicana en una perspectiva temporal.

La información se obtiene de los datos que recopila la Policía Nacional en sus intervenciones y que es organizada por la ONE, para producir los cuadros estadísticos que componen este volumen.

El Compendio tiene la característica de presentar la evolución histórica reciente de los hechos accidentales y violentos. Con ello contribuye a orientar, de manera objetiva, la toma de decisiones y la ejecución de políticas, planes y programas públicos, así como el seguimiento y la evaluación correspondientes.

La ONE valora el apoyo del personal de la institución y las sugerencias de nuestros usuarios, que han posibilitado mejoras a esta producción, reconocimiento que se hace extensivo a informantes, funcionarios de instituciones públicas que elaboran datos, y a todas las personas involucradas en la cadena de producción de las estadísticas del país.

Agradecemos sobremanera el apoyo brindado por cada uno de los directivos y técnicos de la Policía Nacional, los cuales son actores de primer orden, que hacen posible la elaboración de este y de otros valiosos insumos de consulta estadística.

Lic. Pablo Tactuk

Director Nacional de Estadística





Índice

Ficha técnica	3
Créditos	4
Presentación	5
1 Muertes accidentales y violentas	9
1.1 Número de muertes accidentales y violentas ocurridas y registradas por año, según causa y sexo, 2006-2013	9
2 Accidentes de tránsito	11
2.1 Número de muertes ocurridas y registradas en accidentes de tránsito terrestre por sexo, según año, 2006-2013	11
2.2 Número de muertes ocurridas y registradas en accidentes de tránsito terrestre por año y sexo, según mes, 2006-2013	12
2.3 Número de muertes ocurridas y registradas en accidentes de tránsito terrestre por año y sexo, según provincia, 2006-2013	13
2.4 Distribución absoluta y porcentual de los accidentes de tránsito terrestre registrados, que causaron muertes por año, según tipo de accidente, 2006-2013	14
3 Suicidios	16
3.1 Número de suicidios ocurridos y registrados por sexo, según año, 2006-2013	16
3.2 Número de suicidios ocurridos y registrados por año y sexo, según mes, 2006-2013	17
3.3 Número de suicidios ocurridos y registrados por año y sexo, según grupo de edad, 2006-2013	18
3.4 Número de suicidios ocurridos y registrados por año y sexo, según lugar del hecho, 2007-2013	19
3.5 Número de suicidios ocurridos y registrados por año y sexo, según medio empleado, 2006-2013	21
3.6 Número de suicidios ocurridos y registrados por año y sexo, según nacionalidad, 2006-2013	22
3.7 Número de suicidios ocurridos y registrados por año y sexo, según provincia, 2006-2013	23
3.8 Número de suicidios ocurridos y registrados por año y sexo, según escenario o motivo, 2007-2013	25
4 Homicidios	26
4.1 Número de homicidios ocurridos y registrados por sexo, según año, 2006-2013	26
4.2 Número de homicidios ocurridos y registrados por año, según medio empleado, 2006-2013	27
4.3 Número de homicidios ocurridos y registrados por año y sexo, según provincia, 2006-2013	28
4.4 Número de homicidios ocurridos y registrados por año, según sexo y grupo de edad, 2006-2013	30



4.5	Número de homicidios ocurridos y registrados por año y sexo, según escenario o motivo del hecho, 2007-2013	31
5	Mujeres fallecidas en condiciones de violencia	32
5.1	Número de mujeres fallecidas en condiciones de violencia por año, según mes, 2006-2013	32
5.2	Número de mujeres fallecidas en condiciones de violencia por año, según grupos de edad, 2006-2013	33
5.3	Distribución absoluta y porcentual de las mujeres fallecidas en condiciones de violencia por año, según escenario o motivo del crimen, 2006-2013	34
5.4	Número de mujeres fallecidas en condiciones de violencia por año, según medio empleado, 2006-2013	35
5.5	Distribución absoluta y porcentual de las mujeres fallecidas en condiciones de violencia por año, según provincia, 2006-2013	36
6	Ahogamientos	38
6.1	Número de ahogamientos ocurridos y registrados por sexo, según año, 2006-2013	38
6.2	Número de ahogamientos ocurridos y registrados por año, según lugar del hecho, 2006-2013	39
6.3	Número de ahogamientos ocurridos y registrados por año y sexo, según grupo de edad, 2006-2013	40
6.4	Número de ahogamientos ocurridos y registrados por año y sexo, según provincia, 2006-2013	41
7	Electrocuciones	43
7.1	Número de electrocuciones ocurridas y registradas por sexo, según año, 2006-2013	43
7.2	Número de electrocuciones ocurridas y registradas por año, según objeto de contacto, 2006-2013	44
7.3	Número de electrocuciones ocurridas y registradas, por sexo, según grupo de edad, 2006-2013	45
7.4	Número de electrocuciones ocurridas y registradas por año y sexo, según provincia, 2006-2013	46

**Cuadro 1.1**

REPÚBLICA DOMINICANA: Número de muertes accidentales y violentas ocurridas y registradas por año, según causa y sexo, 2006-2013

Causa/sexo	2006	2007	2008	2009	2010	2011	2012	2013 ^p
Total ambos sexos	4,573	4,941	5,316	5,341	5,670	5,528	5,221	4,989
Hombre	4,044	4,363	4,705	4,785	5,028	4,854	4,603	4,442
Mujer	529	578	611	556	642	674	618	547
Homicidios								
Ambos sexos	2,107	2,092	2,355	2,378	2,474	2,516	2,268	1,984
Hombre	1,925	1,920	2,158	2,199	2,268	2,283	2,067	1,824
Mujer	182	172	197	179	206	233	201	160
Accidentes de tránsito								
Ambos sexos	1,602	1,747	1,846	1,872	2,126	1,833	1,768	1,892
Hombre	1,387	1,510	1,610	1,658	1,852	1,584	1,526	1,671
Mujer	215	237	236	214	274	249	242	221
Suicidios								
Ambos sexos	400	514	529	563	541	637	638	567
Hombre	351	443	451	487	476	533	539	481
Mujer	49	71	78	76	65	104	99	86
Ahogados								
Ambos sexos	253	334	367	335	320	349	340	330
Hombre	198	288	311	280	259	293	296	278
Mujer	55	46	56	55	61	56	44	52
Electrocutados								
Ambos sexos	211	254	219	193	209	193	207	216
Hombre	183	202	175	161	173	161	175	188
Mujer	28	52	44	32	36	32	32	28

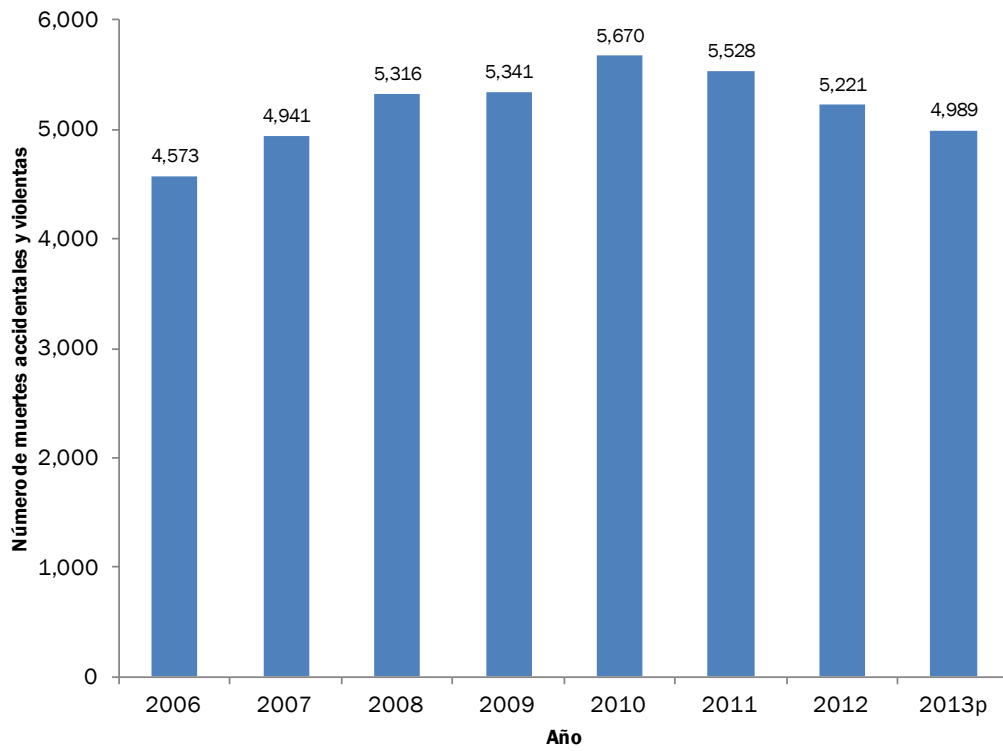
^p: Cifras preliminares

Fuente: Registros administrativos de la Oficina de Estadísticas y Cartografía de la Policía Nacional



Gráfico 1.1

REPÚBLICA DOMINICANA: Número de muertes accidentales y violentas ocurridas y registradas por año, según causa y sexo, 2006-2013





Cuadro 2.1

REPÚBLICA DOMINICANA: Número de muertes ocurridas y registradas en accidentes de tránsito terrestre por sexo, según año 2006-2013

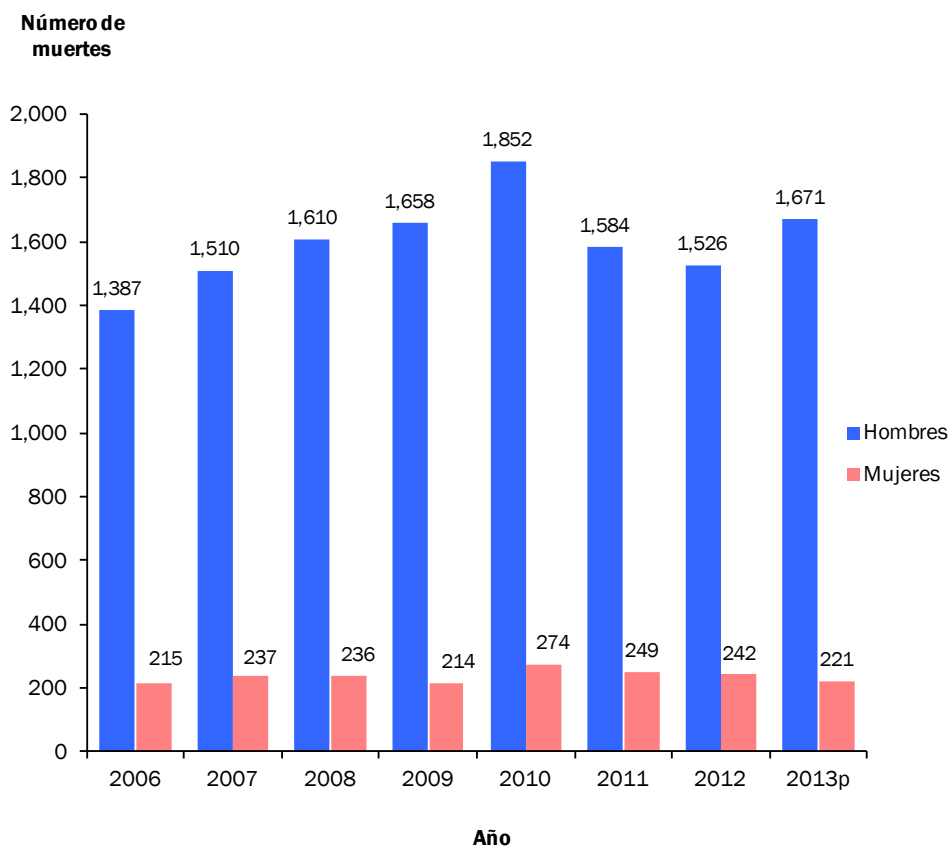
Año	Total	Sexo	
		Hombre	Mujer
2006	1,602	1,387	215
2007	1,747	1,510	237
2008	1,846	1,610	236
2009	1,872	1,658	214
2010	2,126	1,852	274
2011	1,833	1,584	249
2012	1,768	1,526	242
2013 ^p	1,892	1,671	221

^p: Cifras preliminares

Fuente: Registros administrativos de la Oficina de Estadísticas y Cartografía de la Policía Nacional

Gráfico 2.1

REPÚBLICA DOMINICANA: Número de muertes ocurridas y registradas en accidentes de tránsito terrestre y registradas por sexo, según año, 2006-2013



Cuadro 2.2

REPÚBLICA DOMINICANA: Número de muertes ocurridas y registradas en accidentes de tránsito terrestre por año y sexo, según mes, 2006-2013

Mes	Total	2006		Total	2007		Total	2008		Total	2009	
		Hombre	Mujer		Hombre	Mujer		Hombre	Mujer		Hombre	Mujer
Total	1,602	1,387	215	1,747	1,510	237	1,846	1,610	236	1,872	1,658	214
Enero	109	91	18	146	122	24	163	152	11	131	116	15
Febrero	127	114	13	136	123	13	161	135	26	164	147	17
Marzo	129	122	7	156	135	21	203	184	19	132	118	14
Abril	137	121	16	147	128	19	153	126	27	167	142	25
Mayo	130	116	14	117	105	12	128	120	8	170	159	11
Junio	117	94	23	135	118	17	142	133	9	144	127	17
Julio	152	122	30	136	115	21	146	127	19	165	151	14
Agosto	92	82	10	141	121	20	149	124	25	155	131	24
Septiembre	123	103	20	160	141	19	125	105	20	146	124	22
Octubre	160	132	28	134	115	19	140	121	19	132	118	14
Noviembre	143	121	22	146	125	21	143	119	24	176	155	21
Diciembre	183	169	14	193	162	31	193	164	29	190	170	20

Cuadro 2.2

Mes	Total	2010		Total	2011		Total	2012		Total	2013 ^P	
		Hombre	Mujer		Hombre	Mujer		Hombre	Mujer		Hombre	Mujer
Total	2,126	1,852	274	1,833	1,584	249	1,768	1,526	242	1,892	1,671	221
Enero	172	152	20	180	157	23	153	129	24	162	143	19
Febrero	187	153	34	141	124	17	148	134	14	161	141	20
Marzo	159	138	21	177	152	25	148	131	17	154	129	25
Abril	195	174	21	155	133	22	173	154	19	146	126	20
Mayo	208	175	33	149	129	20	131	113	18	147	120	27
Junio	154	126	28	133	115	18	138	128	10	145	126	19
Julio	165	144	21	155	137	18	144	117	27	165	141	24
Agosto	194	176	18	137	112	25	97	81	16	150	133	17
Septiembre	136	112	24	107	89	18	141	115	26	151	134	17
Octubre	193	163	30	156	140	16	147	129	18	169	157	12
Noviembre	157	145	12	138	120	18	150	119	31	143	134	9
Diciembre	206	194	12	205	176	29	198	176	22	199	187	12

^P: Cifras preliminares

Fuente: Registros administrativos de la Oficina de Estadísticas y Cartografía de la Policía Nacional



Cuadro 2.3
REPÚBLICA DOMINICANA: Número de muertes ocurridas y registradas en accidentes de tránsito terrestre por año y sexo, según provincia, 2006-2013

Provincia	2006			2007			2008			2009		
	Total	Hombre	Mujer	Total	Hombre	Mujer	Total	Hombre	Mujer	Total	Hombre	Mujer
Total	1,602	1,387	215	1,747	1,510	237	1,846	1,610	236	1,872	1,658	214
Distrito Nacional	123	104	19	117	99	18	125	111	14	112	101	11
Azua	38	32	6	33	29	4	50	40	10	56	51	5
Baoruco	25	18	7	12	9	3	12	10	2	13	12	1
Barahona	29	26	3	45	38	7	30	30	0	31	28	3
Dajabón	20	17	3	16	14	2	19	15	4	12	12	0
Duarte	44	39	5	61	50	11	63	54	9	60	60	0
Elías Piña	11	10	1	4	4	0	5	5	0	8	6	2
El Seibo	25	25	0	17	15	2	15	14	1	25	24	1
Españillat	24	21	3	48	45	3	40	35	5	50	44	6
Independencia	14	12	2	12	12	0	9	7	2	11	10	1
La Altagracia	93	83	10	131	119	12	130	116	14	94	88	6
La Romana	52	45	7	46	40	6	47	37	10	41	40	1
La Vega	41	32	9	70	49	21	85	75	10	148	133	15
María Trinidad Sánchez	31	26	5	29	24	5	30	23	7	35	27	8
Monte Cristi	18	17	1	15	11	4	12	11	1	17	15	2
Pedernales	5	5	0	2	2	0	4	4	0	4	3	1
Peravia	52	41	11	46	41	5	49	41	8	43	38	5
Puerto Plata	47	35	12	82	74	8	87	77	10	90	74	16
Hermanas Mirabal	8	8	0	5	5	0	9	9	0	7	4	3
Samaná	18	15	3	41	39	2	34	28	6	32	31	1
San Cristóbal	165	141	24	149	129	20	173	152	21	177	159	18
San Juan	37	31	6	38	29	9	32	32	0	60	49	11
San Pedro Macorís	64	57	7	61	53	8	81	71	10	55	46	9
Sánchez Ramírez	20	17	3	19	15	4	42	39	3	33	29	4
Santiago	104	92	12	117	106	11	108	95	13	153	136	17
Santiago Rodríguez	2	1	1	10	10	0	7	6	1	6	6	0
Valverde	36	32	4	36	32	4	24	21	3	40	34	6
Monseñor Nouel	46	42	4	89	73	16	83	67	16	52	46	6
Monte Plata	40	39	1	41	35	6	46	40	6	49	36	13
Hato Mayor	13	9	4	22	19	3	17	15	2	8	8	0
San José de Ocoa	4	4	0	4	4	0	7	7	0	8	7	1
Santo Domingo	353	311	42	329	286	43	371	323	48	342	301	41



Cuadro 2.3

Provincia	2010			2011			2012			2013 ^p		
	Total	Hombre	Mujer	Total	Hombre	Mujer	Total	Hombre	Mujer	Total	Hombre	Mujer
Total	2,126	1,852	274	1,833	1,584	249	1,768	1,526	242	1,892	1,671	221
Distrito Nacional	101	92	9	98	82	16	105	87	18	114	95	19
Azua	56	53	3	64	50	14	55	41	14	55	48	7
Baoruco	19	18	1	14	12	2	25	24	1	20	18	2
Barahona	67	60	7	38	33	5	47	41	6	35	32	3
Dajabón	9	6	3	10	10	0	19	15	4	17	16	1
Duarte	89	79	10	66	56	10	97	85	12	68	63	5
Elias Piña	14	12	2	11	10	1	4	4	0	6	6	0
El Seibo	21	16	5	4	4	0	14	12	2	14	10	4
Españat	50	46	4	56	50	6	24	23	1	59	51	8
Independencia	8	7	1	10	9	1	6	5	1	6	6	0
La Altagracia	103	91	12	105	88	17	102	88	14	96	83	13
La Romana	30	27	3	41	39	2	32	32	0	61	59	2
La Vega	167	146	21	136	120	16	114	105	9	119	109	10
María Trinidad Sánchez	46	40	6	40	35	5	43	40	3	64	54	10
Monte Cristi	42	36	6	31	28	3	27	26	1	42	39	3
Pedernales	4	4	0	8	8	0	3	2	1	8	5	3
Peravia	54	50	4	54	54	0	37	31	6	42	37	5
Puerto Plata	80	73	7	80	76	4	75	68	7	104	90	14
Hermanas Mirabal	17	17	0	32	29	3	16	12	4	27	25	2
Samaná	35	28	7	30	27	3	28	26	2	28	27	1
San Cristóbal	176	154	22	162	138	24	101	89	12	124	114	10
San Juan	83	71	12	55	48	7	63	57	6	50	43	7
San Pedro Macorís	57	48	9	76	65	11	65	53	12	71	64	7
Sánchez Ramírez	51	47	4	31	28	3	30	27	3	55	53	2
Santiago	164	134	30	101	79	22	137	115	22	135	114	21
Santiago Rodríguez	7	6	1	7	7	0	13	12	1	11	9	2
Valverde	47	38	9	50	48	2	52	42	10	51	46	5
Monseñor Nouel	58	48	10	56	48	8	56	45	11	40	35	5
Monte Plata	51	48	3	29	25	4	37	31	6	34	28	6
Hato Mayor	15	12	3	10	9	1	16	14	2	14	14	0
San José de Ocoa	13	8	5	9	8	1	11	8	3	9	8	1
Santo Domingo	392	337	55	319	261	58	314	266	48	313	270	43

^p: Cifras preliminares

Fuente: Registros administrativos de la Oficina de Estadísticas y Cartografía de la Policía Nacional

**Cuadro 2.4**

REPÚBLICA DOMINICANA: Distribución absoluta y porcentual de los accidentes de tránsito terrestre registrados, que causaron muertes por año, según tipo de accidente, 2006-2013

Tipo de accidente	2006		2007		2008		2009	
	Accidentes	Porcentaje (%)	Accidentes	Porcentaje (%)	Accidentes	Porcentaje (%)	Accidentes	Porcentaje (%)
Total	1,481	100.0	1,581	100.0	1,648	100.0	1,691	100.0
Choque	727	49.1	780	49.3	838	50.8	887	52.5
Atropellamiento	490	33.1	91	5.8	424	25.7	421	24.9
Deslizamiento	111	7.5	455	28.8	203	12.3	220	13.0
Estrellamiento	14	0.9	29	1.8	27	1.6	24	1.4
Vuelco	49	3.3	179	11.3	127	7.7	114	6.7
Caída	90	6.1	47	3.0	29	1.8	25	1.5
Aplastamiento	0	0.0	0	0.0	0	0.0	0	0.0
Desconocido	0	0.0	0	0.0	0	0.0	0	0.0

Cuadro 2.4

Tipo de accidente	2010		2011		2012		2013 ^p	
	Accidentes	Porcentaje (%)	Accidentes	Porcentaje (%)	Accidentes	Porcentaje (%)	Accidentes	Porcentaje (%)
Total	1,948	100.0	1,635	100.0	1,573	100.0	1,696	100.0
Choque	1017	52.2	891	54.5	846	53.8	913	53.8
Atropellamiento	491	25.2	382	23.4	351	22.3	360	21.2
Deslizamiento	246	12.6	194	11.9	211	13.4	290	17.1
Estrellamiento	13	0.7	76	4.6	91	5.8	101	6.0
Vuelco	151	7.8	82	5.0	51	3.2	2	0.1
Caída	30	1.5	8	0.5	19	1.2	27	1.6
Aplastamiento	0	0.0	1	0.1	0	0.0	0	0.0
Desconocido	0	0.0	1	0.1	4	0.3	3	0.2

^p: Cifras preliminares

Fuente: Registros administrativos de la Oficina de Estadísticas y Cartografía de la Policía Nacional



Cuadro 3.1

REPÚBLICA DOMINICANA: Número de suicidios ocurridos y registrados por sexo,
según año, 2006-2013

Año	Total	Sexo	
		Hombre	Mujer
2006	400	351	49
2007	514	443	71
2008	529	451	78
2009	563	487	76
2010	541	476	65
2011	637	533	104
2012	638	539	99
2013 ^p	567	481	86

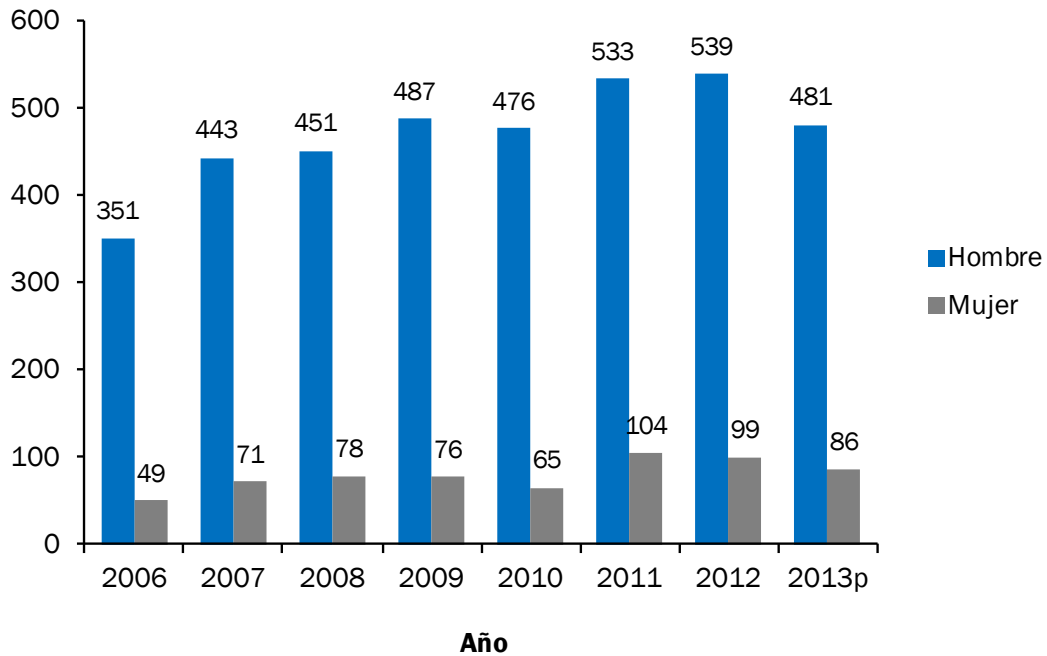
^p: Cifras preliminares

Fuente: Registros administrativos de la Oficina de Estadísticas y Cartografía de la Policía Nacional

Gráfico 3.1

REPÚBLICA DOMINICANA: Número de suicidios ocurridos y registrados por sexo, según año, 2006-2013

**Número de
suicidios**



**Cuadro 3.2**

REPÚBLICA DOMINICANA: Número de suicidios ocurridos y registrados por año y sexo, según mes, 2006-2013

Mes	Total	2006		Total	2007		Total	2008		Total	2009	
		Hombre	Mujer		Hombre	Mujer		Hombre	Mujer		Hombre	Mujer
Total	400	351	49	512	444	68	529	451	78	563	487	76
Enero	30	27	3	36	34	2	41	40	1	47	36	11
Febrero	38	30	8	36	29	7	49	38	11	33	30	3
Marzo	34	31	3	29	24	5	49	38	11	37	30	7
Abril	35	32	3	29	26	3	42	39	3	31	23	8
Mayo	36	35	1	37	35	2	43	42	1	45	44	1
Junio	40	31	9	42	40	2	38	31	7	66	61	5
Julio	35	32	3	60	45	15	59	49	10	51	43	8
Agosto	20	18	2	50	43	7	44	37	7	43	40	3
Septiembre	41	32	9	53	46	7	42	33	9	53	42	11
Octubre	40	38	2	51	48	3	43	36	7	49	44	5
Noviembre	22	21	1	44	35	9	47	41	6	45	38	7
Diciembre	29	24	5	45	39	6	32	27	5	63	56	7

Cuadro 3.2

Mes	Total	2010		Total	2011		Total	2012		Total	2013 ^p	
		Hombre	Mujer		Hombre	Mujer		Hombre	Mujer		Hombre	Mujer
Total	541	483	66	637	533	104	638	539	99	567	481	86
Enero	49	46	3	48	38	10	55	42	13	51	41	10
Febrero	33	28	5	41	32	9	52	43	9	48	45	3
Marzo	35	30	5	56	50	6	40	37	3	51	46	5
Abril	40	37	3	54	49	5	54	47	7	50	42	8
Mayo	55	51	4	53	42	11	46	39	7	51	44	7
Junio	42	38	4	57	48	9	56	45	11	47	39	8
Julio	52	48	4	60	51	9	62	56	6	47	40	7
Agosto	63	52	11	50	42	8	41	36	5	46	38	8
Septiembre	49	42	7	59	50	9	60	52	8	41	31	10
Octubre	52	39	13	61	55	6	69	54	15	48	41	7
Noviembre	32	30	2	46	37	9	42	34	8	37	35	2
Diciembre	39	35	4	52	39	13	61	54	7	50	39	11

^p: Cifras preliminares

Fuente: Registros administrativos de la Oficina de Estadísticas y Cartografía de la Policía Nacional



Cuadro 3.3

REPÚBLICA DOMINICANA: Número de suicidios ocurridos y registrados por año y sexo, según grupo de edad, 2006-2013

Grupo de edad	Total	2006		Total	2007		Total	2008		Total	2009	
		Hombre	Mujer		Hombre	Mujer		Hombre	Mujer		Hombre	Mujer
Total	400	351	49	512	444	68	529	451	78	563	487	76
Menor de 15 años	18	10	8	18	12	6	21	13	8	15	10	5
15-19	25	16	9	31	18	13	24	20	4	35	26	9
20-24	35	34	1	70	61	9	50	45	5	64	54	10
25-29	51	45	6	62	55	7	55	44	11	59	52	7
30-34	41	39	2	52	49	3	60	53	7	48	42	6
35-39	47	42	5	46	41	5	44	35	9	54	47	7
40-44	26	24	2	44	40	4	57	49	8	60	50	10
45-49	21	19	2	26	22	4	33	30	3	42	37	5
50-54	19	14	5	37	34	3	33	26	7	39	34	5
55-59	21	19	2	26	23	3	26	23	3	33	27	6
60-64	13	10	3	15	13	2	21	19	2	18	16	2
65 y más	30	27	3	32	28	4	56	50	6	44	42	2
No especificado	53	52	1	53	48	5	49	44	5	52	50	2

Cuadro 3.3

Grupo de edad	Total	2010		Total	2011		Total	2012		Total	2013 ^p	
		Hombre	Mujer		Hombre	Mujer		Hombre	Mujer		Hombre	Mujer
Total	541	476	65	637	533	104	638	539	99	567	481	86
Menor de 15 años	22	14	8	18	13	5	29	17	12	20	14	6
15-19	30	21	9	34	25	9	41	24	17	51	28	23
20-24	69	54	15	74	52	22	68	53	15	68	57	11
25-29	59	54	5	69	60	9	77	64	13	57	51	6
30-34	46	45	1	81	67	14	50	46	4	42	36	6
35-39	52	47	5	72	64	8	73	67	6	49	45	4
40-44	49	41	8	61	50	11	60	53	7	50	45	5
45-49	29	27	2	46	38	8	49	43	6	37	30	7
50-54	42	41	1	35	31	4	36	30	6	40	38	2
55-59	31	28	3	37	32	5	33	31	2	32	30	2
60-64	38	35	3	37	33	4	39	34	5	32	25	7
65 y más	48	47	1	61	58	3	76	70	6	68	62	6
No especificado	26	22	4	12	10	2	7	7	0	21	20	1

^p: Cifras preliminares

Fuente: Registros administrativos de la Oficina de Estadísticas y Cartografía de la Policía Nacional



Cuadro 3.4
REPÚBLICA DOMINICANA: Número de suicidios ocurridos y registrados por año y sexo, según lugar del hecho, 2007-2013

Lugar del hecho	2007		2008		2009		2010					
	Total	Hombre	Mujer	Total	Hombre	Mujer	Total	Hombre	Mujer			
Total	512	444	68	529	451	78	563	487	76	541	476	65
Domicilio / residencia	404	346	58	430	366	64	455	386	69	436	378	58
Trabajo	9	9	0	13	13	0	12	9	3	15	14	1
Finca/parcela	12	11	1	25	23	2	16	16	0	15	15	0
Hotel/cabaña	16	14	2	12	9	3	14	11	3	7	7	0
Vía pública	5	5	0	4	3	1	4	3	1	5	5	0
Cárcel	8	8	0	5	5	0	9	9	0	3	3	0
Mar/playa	5	3	2	4	2	2	2	2	0	1	0	1
Puente	9	8	1	9	8	1	10	10	0	12	10	2
Parque	12	11	1	1	1	0	1	1	0	1	1	0
Centro diversión	6	6	0	3	2	1	2	2	0	2	1	1
Río/arroyo/cañada	3	2	1	2	1	1	5	5	0	1	1	0
Terreno baldío/solar	6	5	1	6	5	1	7	7	0	15	13	2
Establecimiento de bebida/comida	1	1	0	0	0	0	0	0	0	0	0	0
Orilla de río	3	3	0	1	1	0	3	3	0	7	7	0
Construcción	1	1	0	5	4	1	5	5	0	5	5	0
Interior vehículo	3	3	0	3	2	1	5	5	0	3	3	0
Edificio/casa/apartamento	1	1	0	3	3	0	1	1	0	3	3	0
Matorrales / montes	2	2	0	0	0	0	2	2	0	3	3	0
Comercio	1	1	0	0	0	0	0	0	0	0	0	0
Otros	5	4	1	3	3	0	8	8	0	5	5	0
Sin información	0	0	0	0	0	0	2	2	0	2	2	0



Cuadro 3.4

Lugar del hecho	2011		2012		2013 ^P	
	Total	Hombre	Mujer	Total	Hombre	Mujer
Total	637	533	104	638	539	99
Domicilio / residencia	468	380	88	456	374	82
Trabajo	19	19	0	8	8	0
Finca/parcela	31	30	1	34	32	2
Hotel/cabaña	9	8	1	13	11	2
Vía pública	44	40	4	41	40	1
Cárcel	4	4	0	3	3	0
Mar/playa	6	4	2	5	4	1
Puente	7	5	2	14	10	4
Parque	1	0	1	0	0	0
Centro diversión	0	0	0	2	2	0
Río/arroyo/cañada	5	4	1	7	6	1
Terreno baldío/solar	7	7	0	9	9	0
Establecimiento de bebida/comida	5	5	0	4	4	0
Orilla de río	1	1	0	0	0	0
Construcción	4	4	0	3	3	0
Interior vehículo	4	4	0	9	8	1
Edificio/casa/apartamento	3	1	2	11	8	3
Matorrales / montes	7	6	1	7	7	0
Comercio	8	8	0	2	2	0
Otros	4	3	1	10	8	2
Sin información	0	0	0	0	0	0
Total	567	481	86	406	330	76

^P: Cifras preliminares

Fuente: Registros administrativos de la Oficina de Estadísticas y Cartografía de la Policía Nacional



Cuadro 3.5
REPÚBLICA DOMINICANA: Número de suicidios ocurridos y registrados por año y sexo, según medio empleado, 2006-2013

Medio empleado	2006		2007		2008		2009	
	Total	Hombre	Mujer	Total	Hombre	Mujer	Total	Mujer
Total	400	351	49	512	68	529	78	76
Arma de fuego	129	122	7	114	8	112	2	10
Arma blanca	5	5	0	6	0	6	2	2
Inmersión	4	3	1	6	3	5	2	1
Sustancia tóxica / veneno	69	55	14	106	19	125	28	36
Ahorcamiento	182	158	24	259	32	260	40	26
Fuego / quemadura	3	2	1	2	0	5	1	0
Lanzamiento al vacío	8	6	2	17	5	14	3	0
Otros	0	0	0	2	1	0	0	1
No especificado	0	0	0	0	0	2	0	0

Cuadro 3.5

Medio empleado	2010		2011		2012		2013 ^p	
	Total	Hombre	Mujer	Total	Hombre	Mujer	Total	Mujer
Total	541	476	65	637	104	638	567	86
Arma de fuego	113	107	6	135	4	98	5	8
Arma blanca	4	3	1	8	2	3	1	0
Inmersión	2	0	2	13	3	13	3	2
Sustancia tóxica / veneno	137	110	27	124	41	94	12	24
Ahorcamiento	263	237	26	331	48	398	69	49
Fuego / quemadura	4	3	1	10	2	4	0	0
Lanzamiento al vacío	18	16	2	16	4	25	8	3
Otros	0	0	0	0	0	3	1	0
No especificado	0	0	0	0	0	0	0	0

^p: Cifras preliminares

Fuente: Registros administrativos de la Oficina de Estadísticas y Cartografía de la Policía Nacional

Cuadro 3.6

REPÚBLICA DOMINICANA: Número de suicidios ocurridos y registrados por año y sexo, según nacionalidad, 2006-2013

Nacionalidad	Total	2006		Total	2007		Total	2008		Total	2009	
		Hombre	Mujer		Hombre	Mujer		Hombre	Mujer		Hombre	Mujer
Total	400	351	49	512	444	68	529	451	78	563	487	76
Dominicana	390	341	49	499	432	67	521	445	76	539	464	75
Haitiana	6	6	0	9	8	1	4	3	1	16	15	1
China	0	0	0	0	0	0	0	0	0	0	0	0
Alemana	0	0	0	1	1	0	1	1	0	1	1	0
Española	0	0	0	0	0	0	1	1	0	0	0	0
Suiza	0	0	0	0	0	0	1	0	1	0	0	0
Estadounidense	1	1	0	0	0	0	0	0	0	1	1	0
Francesa	1	1	0	1	1	0	0	0	0	2	2	0
Italiana	0	0	0	0	0	0	1	1	0	0	0	0
Mexicana	0	0	0	0	0	0	0	0	0	0	0	0
Otras	2	2	0	2	2	0	0	0	0	4	4	0

Cuadro 3.6

Nacionalidad	Total	2010		Total	2011		Total	2012		Total	2013 ^p	
		Hombre	Mujer		Hombre	Mujer		Hombre	Mujer		Hombre	Mujer
Total	541	476	65	637	533	104	638	539	99	567	481	86
Dominicana	535	464	63	601	504	97	612	515	97	534	449	85
Haitiana	11	9	2	24	20	4	20	19	1	20	20	0
China	0	0	0	1	1	0	0	0	0	1	1	0
Alemana	1	1	0	2	2	0	0	0	0	1	1	0
Española	0	0	0	1	0	1	3	3	0	3	3	0
Suiza	0	0	0	1	1	0	1	0	1	0	0	0
Estadounidense	0	0	0	2	2	0	0	0	0	2	1	1
Francesa	1	1	0	0	0	0	1	1	0	0	0	0
Italiana	0	0	0	0	0	0	0	0	0	3	3	0
Mexicana	1	1	0	0	0	0	0	0	0	0	0	0
Otras	0	0	0	5	3	2	1	1	0	3	3	0

^p: Cifras preliminares

Fuente: Registros administrativos de la Oficina de Estadísticas y Cartografía de la Policía Nacional

**Cuadro 3.7**

REPÚBLICA DOMINICANA: Número de suicidios ocurridos y registrados por año y sexo, según provincia, 2006-2013

Provincia	Total	2006		Total	2007		Total	2008		Total	2009	
		Hombre	Mujer		Hombre	Mujer		Hombre	Mujer		Hombre	Mujer
Total	400	351	49	512	444	68	529	451	78	563	487	76
Distrito Nacional	47	42	5	44	33	11	58	47	11	52	41	11
Azua	7	7	0	6	6	0	6	4	2	14	13	1
Baoruco	8	7	1	9	8	1	4	4	0	9	6	3
Barahona	6	6	0	9	8	1	9	7	2	9	8	1
Dajabón	3	3	0	5	4	1	6	6	0	5	5	0
Duarte	14	12	2	18	15	3	9	9	0	15	13	2
Elías Piña	1	0	1	6	6	0	2	2	0	5	5	0
El Seibo	4	3	1	9	6	3	8	8	0	3	2	1
Españillat	8	6	2	12	12	0	14	13	1	14	11	3
Independencia	4	4	0	1	1	0	3	3	0	1	1	0
La Altagracia	17	16	1	14	11	3	22	19	3	18	14	4
La Romana	8	7	1	11	11	0	8	8	0	18	17	1
La Vega	15	13	2	18	17	1	24	22	2	36	34	2
María Trinidad Sánchez	3	3	0	8	7	1	11	9	2	9	9	0
Monte Cristi	2	1	1	6	5	1	4	4	0	9	5	4
Pedernales	2	2	0	3	3	0	1	1	0	0	0	0
Peravia	12	10	2	15	14	1	12	9	3	15	13	2
Puerto Plata	19	18	1	31	28	3	34	27	7	26	25	1
Hermanas Mirabal	4	4	0	6	5	1	7	7	0	11	10	1
Samaná	3	3	0	6	6	0	8	8	0	4	3	1
San Cristóbal	17	14	3	28	23	5	28	24	4	23	22	1
San Juan	14	14	0	22	20	2	13	10	3	27	26	1
San Pedro Macorís	6	5	1	13	11	2	21	13	8	16	16	0
Sánchez Ramírez	8	8	0	15	13	2	8	7	1	11	8	3
Santiago	54	45	9	69	59	10	84	70	14	75	60	15
Santiago Rodríguez	2	2	0	1	1	0	3	2	1	5	5	0
Valverde	12	11	1	15	10	5	12	12	0	14	14	0
Monseñor Nouel	1	1	0	5	4	1	9	7	2	4	3	1
Monte Plata	9	8	1	7	7	0	8	6	2	8	8	0
Hato Mayor	4	3	1	6	6	0	3	3	0	5	4	1
San José de Ocoa	1	1	0	7	6	1	6	5	1	6	5	1
Santo Domingo	85	72	13	87	78	9	84	75	9	96	81	15



Cuadro 3.7

Provincia	Total	2010		Total	2011		Total	2012		Total	2013 ^P	
		Hombre	Mujer		Hombre	Mujer		Hombre	Mujer		Hombre	Mujer
Total	541	476	65	637	533	104	638	539	99	567	481	86
Distrito Nacional	46	42	4	60	50	10	51	43	8	46	38	8
Azua	10	10	0	12	12	0	14	13	1	11	11	0
Baoruco	4	3	1	7	2	5	10	9	1	6	5	1
Barahona	10	10	0	3	3	0	17	13	4	9	9	0
Dajabón	6	3	3	9	8	1	6	6	0	3	3	0
Duarte	16	15	1	23	22	1	14	13	1	26	23	3
Elías Piña	2	1	1	0	0	0	1	1	0	7	6	1
El Seibo	2	1	1	7	6	1	10	9	1	3	3	0
Españat	23	20	3	20	19	1	21	18	3	15	11	4
Independencia	4	3	1	4	3	1	1	1	0	3	3	0
La Altagracia	13	10	3	26	22	4	26	24	2	29	28	1
La Romana	12	9	3	12	10	2	13	13	0	10	8	2
La Vega	36	32	4	35	26	9	45	36	9	25	23	2
María Trinidad Sánchez	9	9	0	9	6	3	7	6	1	17	15	2
Monte Cristi	6	6	0	10	7	3	8	7	1	6	6	0
Pedernales	3	3	0	1	1	0	2	2	0	1	0	1
Peravia	12	11	1	21	18	3	12	12	0	13	10	3
Puerto Plata	20	18	2	22	17	5	20	16	4	23	23	0
Hermanas Mirabal	7	7	0	16	12	4	10	9	1	11	10	1
Samaná	9	8	1	8	7	1	5	5	0	5	5	0
San Cristóbal	31	27	4	28	21	7	30	23	7	35	27	8
San Juan	15	12	3	10	9	1	22	17	5	17	12	5
San Pedro Macorís	9	8	1	14	13	1	16	15	1	19	15	4
Sánchez Ramírez	13	11	2	9	6	3	17	15	2	11	8	3
Santiago	87	77	10	76	65	11	71	63	8	57	44	13
Santiago Rodríguez	7	7	0	3	2	1	5	4	1	5	5	0
Valverde	10	10	0	24	18	6	9	8	1	13	10	3
Monseñor Nouel	11	10	1	13	12	1	11	9	2	14	12	2
Monte Plata	10	8	2	11	10	1	10	9	1	16	16	0
Hato Mayor	1	1	0	4	4	0	13	10	3	6	4	2
San José de Ocoa	4	4	0	7	7	0	5	4	1	5	4	1
Santo Domingo	93	80	13	133	115	18	136	106	30	100	84	16

P: Cifras preliminares

Fuente: Registros administrativos de la Oficina de Estadísticas y Cartografía de la Policía Nacional

**Cuadro 3.8**

REPÚBLICA DOMINICANA: Número de suicidios ocurridos y registrados por año y sexo, según escenario o motivo, 2007-2013

Escenario o motivo	Total	2007		Total	2008		Total	2009		Total	2010	
		Hombre	Mujer		Hombre	Mujer		Hombre	Mujer		Hombre	Mujer
Total	512	444	68	529	451	78	563	487	76	541	476	65
Violencia intrafamiliar	2	1	1	0	0	0	11	10	1	21	20	1
Acoso o abuso sexual	0	0	0	3	3	0	1	1	0	1	0	1
Conflicto familiar	0	0	0	7	6	1	3	3	0	13	9	4
Pasionales	113	96	17	58	50	8	55	47	8	61	51	10
Problema de salud	38	32	6	27	22	5	26	23	3	41	37	4
Problema económico	13	12	1	23	20	3	17	16	1	18	18	0
Depresión	8	6	2	4	4	0	4	2	2	5	4	1
Trastorno mental	11	9	2	1	1	0	2	2	0	3	2	1
Regaño	1	1	0	0	0	0	1	1	0	1	1	0
Otros	6	6	0	3	3	0	7	7	0	5	4	1
Sin información	320	281	39	403	342	61	436	375	61	372	330	42

Cuadro 3.8

Escenario o motivo	Total	2011		Total	2012		Total	2013 ^p	
		Hombre	Mujer		Hombre	Mujer		Hombre	Mujer
Total	637	533	104	638	539	99	567	481	86
Violencia intrafamiliar	48	47	1	30	27	3	15	14	1
Acoso o abuso sexual	0	0	0	0	0	0	1	1	0
Conflicto familiar	35	23	12	49	37	12	39	26	13
Pasionales	79	64	15	91	76	15	97	83	14
Problema de salud	135	111	24	111	97	14	93	75	18
Problema económico	39	34	5	39	38	1	35	34	1
Depresión	14	12	2	16	15	1	48	42	6
Trastorno mental	6	5	1	36	27	9	2	2	0
Regaño	1	0	1	5	4	1	0	0	0
Otros	5	5	0	4	4	0	2	2	0
Sin información	275	232	43	257	214	43	235	202	33

^p: Cifras preliminares

Fuente: Registros administrativos de la Oficina de Estadísticas y Cartografía de la Policía Nacional



Cuadro 4.1

REPÚBLICA DOMINICANA: Número de homicidios ocurridos y registrados por sexo, según año, 2006-2013

Año	Total	Sexo	
		Hombre	Mujer
2006	2,107	1,925	182
2007	2,092	1,920	172
2008	2,335	2,149	186
2009	2,352	2,173	179
2010	2,474	2,268	206
2011	2,516	2,283	233
2012	2,268	2,067	201
2013 ^p	1,984	1,824	160

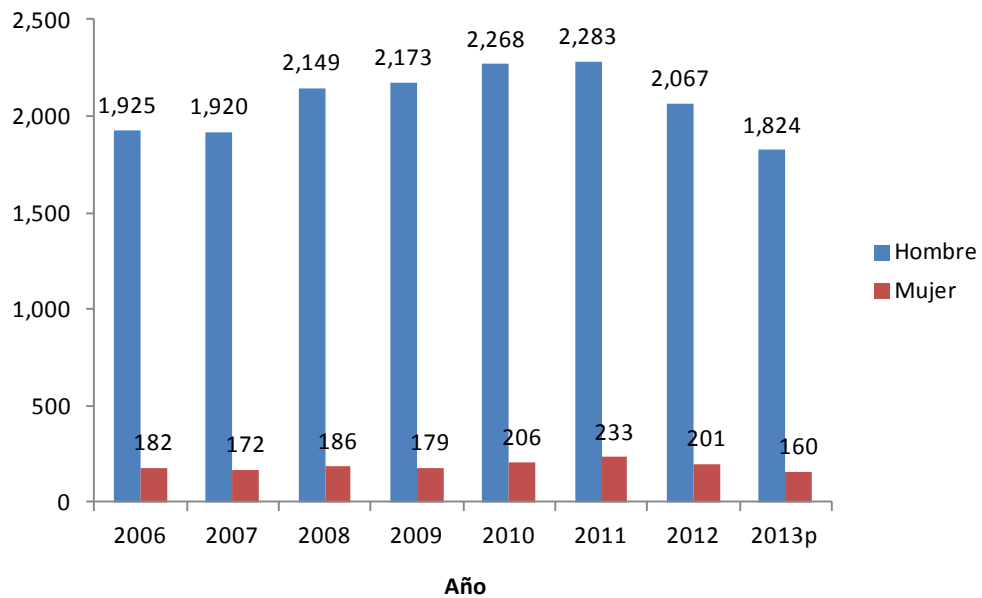
^p: Cifras preliminares

Fuente: Registros administrativos de la Oficina de Estadísticas y Cartografía de la Policía Nacional

Gráfico 4.1

REPÚBLICA DOMINICANA: Número de homicidios ocurridos y registrados por sexo, según año, 2006-2013

Número de
homicidios





Cuadro 4.2

REPÚBLICA DOMINICANA: Número de homicidios ocurridos y registrados por año, según medio empleado, 2006-2013

Medio empleado	Años							
	2006	2007	2008	2009	2010	2011	2012	2013 ^p
Total	2,107	2,092	2,355	2,378	2,474	2,516	2,268	1,984
Arma de fuego	1,437	1,443	1,659	1,523	1,611	1,575	1,457	1,254
Arma blanca	462	449	458	609	605	628	556	500
Objeto contundente	153	147	175	160	186	218	161	166
Estrangulamiento	30	34	36	39	40	45	70	37
Otros	25	1	3	18	22	46	24	27
No especificado	0	18	24	29	10	4	0	0

^p: Cifras preliminares

Fuente: Registros administrativos de la Oficina de Estadísticas y Cartografía de la Policía Nacional

Gráfico 4.2

REPÚBLICA DOMINICANA: Número de homicidios ocurridos y registrados por año, según medio empleado, 2006-2013

Número de homicidios



Cuadro 4.3

REPÚBLICA DOMINICANA: Número de homicidios ocurridos y registrados por año y sexo, según provincia, 2006-2013

Provincia	Total	2006		Total	2007		Total	2008		Total	2009	
		Hombre	Mujer		Hombre	Mujer		Hombre	Mujer		Hombre	Mujer
Total	2,107	1,925	182	2,092	1,920	172	2,335	2,149	186	2,352	2,173	179
Distrito Nacional	298	271	27	293	276	17	306	282	24	310	287	23
Azua	22	20	2	29	26	3	47	40	7	40	37	3
Baoruco	25	22	3	22	20	2	22	19	3	19	15	4
Barahona	30	27	3	40	34	6	39	32	7	35	30	5
Dajabón	9	9	0	6	4	2	19	18	1	19	16	3
Duarte	63	54	9	66	63	3	74	68	6	77	72	5
Elías Piña	9	8	1	14	14	0	16	16	0	21	20	1
El Seibo	14	11	3	11	10	1	20	16	4	18	17	1
Españat	38	37	1	40	34	6	50	48	2	40	36	4
Independencia	3	3	0	3	3	0	10	10	0	7	7	0
La Altagracia	47	45	2	74	69	5	86	75	11	86	81	5
La Romana	50	42	8	61	55	6	62	57	5	70	68	2
La Vega	67	61	6	60	56	4	79	70	9	105	91	14
María Trinidad Sánchez	20	19	1	17	17	0	13	12	1	18	16	2
Monte Cristi	11	11	0	21	20	1	15	15	0	22	21	1
Pedernales	1	1	0	4	4	0	6	5	1	3	3	0
Peravia	36	32	4	45	40	5	44	40	4	50	45	5
Puerto Plata	61	57	4	64	57	7	72	67	5	61	53	8
Hermanas Mirabal	11	9	2	17	17	0	18	18	0	21	18	3
Samaná	20	18	2	19	19	0	12	11	1	24	20	4
San Cristóbal	142	133	9	146	131	15	161	148	13	147	141	6
San Juan	40	34	6	47	41	6	51	45	6	58	54	4
San Pedro Macorís	80	75	5	57	51	6	79	75	4	74	71	3
Sánchez Ramírez	30	29	1	17	15	2	17	16	1	20	18	2
Santiago	178	165	13	168	154	14	221	203	18	235	223	12
Santiago Rodríguez	8	8	0	7	6	1	4	3	1	8	7	1
Valverde	35	27	8	46	44	2	40	37	3	34	30	4
Monseñor Nouel	37	34	3	29	25	4	29	27	2	49	46	3
Monte Plata	33	27	6	29	27	2	28	26	2	32	27	5
Hato Mayor	14	12	2	12	11	1	8	8	0	11	11	0
San José de Ocoa	4	4	0	11	9	2	11	8	3	6	6	0
Santo Domingo	671	620	51	617	568	49	676	634	42	632	586	46



Cuadro 4.3

Provincia	Total	2010		Total	2011		Total	2012		Total	2013 ^P	
		Hombre	Mujer		Hombre	Mujer		Hombre	Mujer		Hombre	Mujer
Total	2474	2268	206	2516	2283	233	2268	2067	201	1984	1824	160
Distrito Nacional	399	375	24	329	312	17	259	248	11	250	231	19
Azua	36	29	7	38	34	4	32	31	1	36	35	1
Baoruco	25	24	1	23	19	4	33	30	3	21	19	2
Barahona	43	38	5	34	28	6	47	44	3	43	41	2
Dajabón	12	10	2	20	18	2	11	7	4	15	13	2
Duarte	76	67	9	77	70	7	79	74	5	73	65	8
Elías Piña	12	9	3	18	16	2	13	10	3	14	14	0
El Seibo	19	18	1	32	29	3	19	16	3	18	16	2
Españat	33	29	4	51	46	5	42	40	2	32	30	2
Independencia	9	9	0	15	14	1	16	16	0	10	8	2
La Altagracia	93	85	8	90	78	12	77	70	7	74	65	9
La Romana	62	55	7	64	53	11	61	57	4	48	48	0
La Vega	85	79	6	95	89	6	92	78	14	72	69	3
María Trinidad Sánchez	22	19	3	21	21	0	29	27	2	19	17	2
Monte Cristi	28	22	6	27	23	4	27	25	2	19	17	2
Pedernales	4	4	0	3	3	0	5	5	0	5	4	1
Peravia	58	52	6	55	40	15	46	40	6	41	38	3
Puerto Plata	62	59	3	61	55	6	69	61	8	59	53	6
Hermanas Mirabal	18	16	2	23	22	1	18	14	4	18	13	5
Samaná	20	17	3	26	21	5	14	13	1	20	19	1
San Cristóbal	173	158	15	128	121	7	120	107	13	108	99	9
San Juan	59	55	4	55	50	5	38	35	3	42	40	2
San Pedro Macorís	73	65	8	66	58	8	74	68	6	67	59	8
Sánchez Ramírez	30	27	3	26	23	3	23	18	5	22	20	2
Santiago	221	198	23	206	185	21	207	189	18	170	155	15
Santiago Rodríguez	11	11	0	2	1	1	10	9	1	7	5	2
Valverde	29	26	3	31	27	4	36	31	5	27	27	0
Monseñor Nouel	49	46	3	41	38	3	54	53	1	28	25	3
Monte Plata	40	34	6	42	41	1	37	33	4	29	24	5
Hato Mayor	15	14	1	24	20	4	12	11	1	13	10	3
San José de Ocoa	4	3	1	6	5	1	6	5	1	7	6	1
Santo Domingo	654	615	39	787	723	64	662	602	60	577	539	38

^P: Cifras preliminares

Fuente: Registros administrativos de la Oficina de Estadísticas y Cartografía de la Policía Nacional



Cuadro 4.4

REPÚBLICA DOMINICANA: Número de homicidios ocurridos y registrados por año, según sexo y grupo de edad, 2006-2013

Sexo y grupos de edad	Año							
	2006	2007	2008	2009	2010	2011	2012	2013 ^p
Total ambos sexos	2,107	2,092	2,355	2,378	2,474	2516	2268	1984
Menor de 15 años	53	33	40	44	51	50	41	40
15-19	160	162	183	218	187	210	197	160
20-24	328	356	366	417	398	525	428	387
25-29	306	309	316	340	389	467	392	320
30-34	236	245	240	293	300	353	303	258
35-39	177	147	226	191	215	242	230	189
40-44	125	98	141	145	166	158	159	150
45-49	89	75	88	109	117	158	99	95
50-54	68	48	59	81	105	89	109	70
55-59	42	50	51	42	61	68	62	57
60-64	40	26	36	44	49	56	40	50
65 y más	58	55	66	65	72	67	75	62
Ignorado	425	488	543	389	364	73	133	146
Hombres	1,925	1,920	2,158	2,199	2270	2283	2067	1824
Menor de 15 años	31	23	29	32	33	33	24	25
15-19	139	141	163	202	173	173	186	140
20-24	294	331	334	379	368	487	395	362
25-29	289	289	288	313	362	421	351	295
30-34	227	221	216	272	270	327	278	238
35-39	163	128	211	176	195	221	209	176
40-44	113	91	121	134	153	142	145	136
45-49	79	69	80	101	107	148	93	87
50-54	65	45	58	74	97	82	98	67
55-59	39	47	45	40	58	64	57	55
60-64	34	24	32	39	46	55	36	47
65 y más	49	44	61	57	63	60	65	57
Ignorado	403	467	520	380	345	70	130	139
Mujeres	182	172	197	179	204	233	201	160
Menor de 15 años	22	10	11	12	18	17	17	15
15-19	21	21	20	16	14	37	11	20
20-24	34	25	32	38	30	38	33	25
25-29	17	20	28	27	27	46	41	25
30-34	9	24	24	21	30	26	25	20
35-39	14	19	15	15	20	21	21	13
40-44	12	7	20	11	13	16	14	14
45-49	10	6	8	8	10	10	6	8
50-54	3	3	1	7	8	7	11	3
55-59	3	3	6	2	3	4	5	2
60-64	6	2	4	5	3	1	4	3
65 y más	9	11	5	8	9	7	10	5
Ignorado	22	21	23	9	19	3	3	7

^p: Cifras preliminares

Fuente: Registros administrativos de la Oficina de Estadísticas y Cartografía de la Policía Nacional

**Cuadro 4.5**

REPÚBLICA DOMINICANA: Número de homicidios ocurridos y registrados por año y sexo, según escenario o motivo del hecho, 2007-2013

Escenario o motivo	Total	2007		Total	2008		Total	2009		Total	2010	
		Hombre	Mujer		Hombre	Mujer		Hombre	Mujer		Hombre	Mujer
Total	2,092	1,920	172	2,355	2,158	197	2,378	2,199	179	2,474	2,268	206
Violencia intrafamiliar	76	55	21	76	46	30	82	62	20	71	14	57
Riña	603	578	25	638	606	32	669	640	29	751	716	35
Para robarle	230	219	11	258	249	9	365	348	17	390	376	14
Por robar	188	187	1	192	192	0	105	104	1	131	131	0
Droga	77	73	4	54	54	0	74	72	2	50	47	3
Accidental	22	11	11	11	7	4	9	5	4	0	0	0
Violación sexual	5	0	5	7	3	4	7	0	7	7	3	4
Acción policial / militar	201	200	1	351	350	1	354	350	4	267	265	2
Conflicto familiar ^e	10	0	10	14	0	14	10	0	10	21	13	8
Pasional ^e	37	0	37	53	0	53	36	0	36	81	38	43
Otros	5	5	0	4	4	0	3	3	0	23	22	1
Bala perdida	0	0	0	0	0	0	0	0	0	2	2	0
Sin información	638	592	46	697	647	50	664	615	49	680	641	39

Cuadro 4.5

Escenario o motivo	Total	2011		Total	2012		Total	2013 ^p	
		Hombre	Mujer		Hombre	Mujer		Hombre	Mujer
Total	2,516	2,283	233	2,268	2,067	201	1,984	1,824	160
Violencia intrafamiliar	104	23	81	75	15	60	43	12	31
Riña	853	829	24	629	603	26	729	693	36
Para robarle	384	361	23	422	401	21	303	288	15
Por robar	115	114	1	123	123	0	109	109	0
Droga	51	49	2	73	69	4	60	58	2
Accidental	18	15	3	24	20	4	26	23	3
Violación sexual	7	1	6	12	3	9	7	4	3
Acción policial / militar	304	303	1	249	246	3	165	164	1
Conflicto familiar ^e	44	32	12	59	48	11	52	43	9
Pasional ^e	101	57	44	117	80	37	80	45	35
Otros	1	1	0	2	1	1	12	12	0
Bala perdida	2	0	2	3	3	0	5	4	1
Sin información	532	498	34	480	455	25	393	369	24

e: Cifras estimadas o imputadas

p: Cifras preliminares

Fuente: Registros administrativos de la Oficina de Estadísticas y Cartografía de la Policía Nacional



Cuadro 5.1

REPÚBLICA DOMINICANA: Número de mujeres fallecidas en condiciones de violencia por año,
según mes, 2006-2013

Mes	Años							
	2006	Porcentaje (%)	2007	Porcentaje (%)	2008	Porcentaje (%)	2009	Porcentaje (%)
Total	182	100.0	172	100.0	197	100.0	179	100.0
Enero	16	8.8	8	4.7	17	8.6	24	13.4
Febrero	19	10.4	17	9.9	17	8.6	6	3.4
Marzo	17	9.3	13	7.6	13	6.6	14	7.8
Abril	11	6.0	14	8.1	12	6.1	18	10.1
Mayo	22	12.1	9	5.2	17	8.6	8	4.5
Junio	20	11.0	15	8.7	18	9.1	13	7.3
Julio	17	9.3	17	9.9	18	9.1	14	7.8
Agosto	9	4.9	17	9.9	21	10.7	11	6.1
Septiembre	16	8.8	20	11.6	20	10.2	23	12.8
Octubre	8	4.4	14	8.1	10	5.1	13	7.3
Noviembre	13	7.1	17	9.9	16	8.1	13	7.3
Diciembre	14	7.7	11	6.4	18	9.1	22	12.3

Cuadro 5.1

Mes	Años							
	2010	Porcentaje (%)	2011	Porcentaje (%)	2012	Porcentaje (%)	2013 ^p	Porcentaje (%)
Total	206	100.0	233	100.0	201	100.0	160	100.0
Enero	17	8.3	20	8.6	18	9.0	19	11.9
Febrero	16	7.8	24	10.3	14	7.0	6	3.8
Marzo	27	13.1	13	5.6	18	9.0	12	7.5
Abril	21	10.2	16	6.9	19	9.5	13	8.1
Mayo	17	8.3	18	7.7	17	8.5	12	7.5
Junio	15	7.3	21	9.0	20	10.0	7	4.4
Julio	15	7.3	22	9.4	21	10.4	13	8.1
Agosto	16	7.8	25	10.7	11	5.5	16	10.0
Septiembre	12	5.8	20	8.6	14	7.0	14	8.8
Octubre	16	7.8	25	10.7	16	8.0	13	8.1
Noviembre	13	6.3	14	6.0	11	5.5	16	10.0
Diciembre	21	10.2	15	6.4	22	10.9	19	11.9

^p: Cifras preliminares

Fuente: Registros administrativos de la Oficina de Estadísticas y Cartografía de la Policía Nacional



Cuadro 5.2

REPÚBLICA DOMINICANA: Número de mujeres fallecidas en condiciones de violencia por año, según grupos de edad, 2006-2013

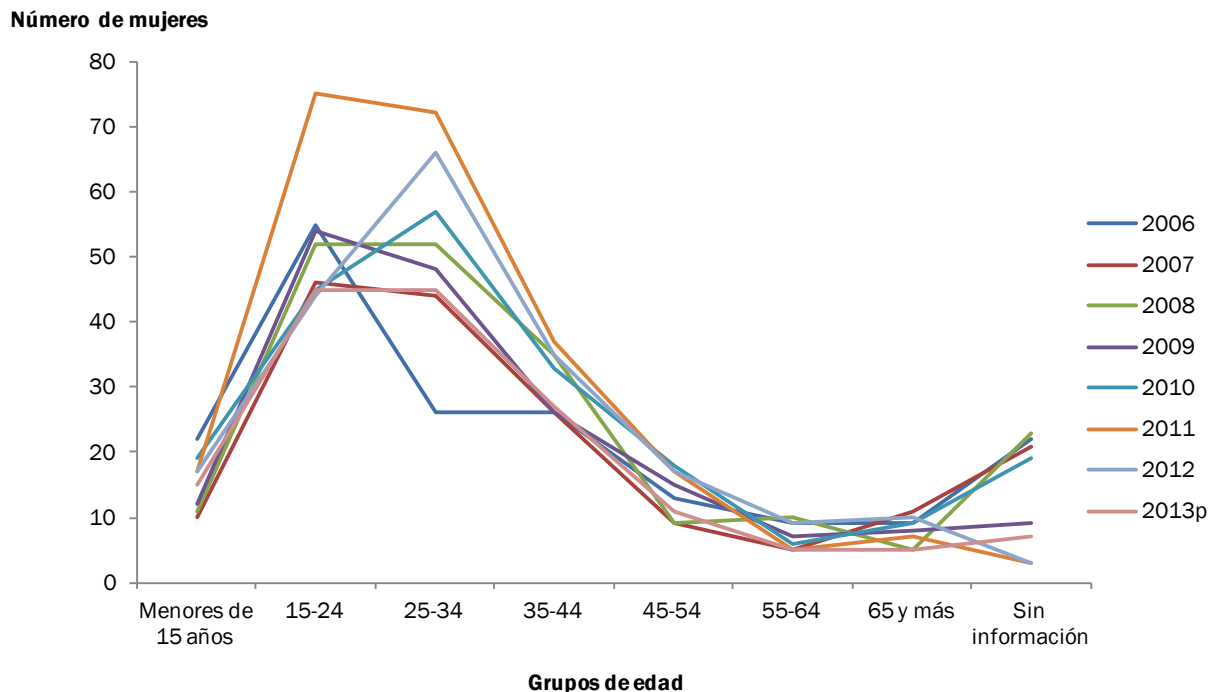
Grupos de edad	Años							
	2006	2007	2008	2009	2010	2011	2012	2013 ^p
Total	182	172	197	179	206	233	201	160
Menores de 15 años	22	10	11	12	19	17	17	15
15-24	55	46	52	54	45	75	44	45
25-34	26	44	52	48	57	72	66	45
35-44	26	26	35	26	33	37	35	27
45-54	13	9	9	15	18	17	17	11
55-64	9	5	10	7	6	5	9	5
65 y más	9	11	5	8	9	7	10	5
Sin información	22	21	23	9	19	3	3	7

^p: Cifras preliminares

Fuente: Registros administrativos de la Oficina de Estadísticas y Cartografía de la Policía Nacional

Gráfico 5.1

REPUBLICA DOMINICANA: Número de mujeres fallecidas en condiciones de violencia por año, según grupos de edad, 2006-2013





Cuadro 5.3

REPÚBLICA DOMINICANA: Distribución absoluta y porcentual de las mujeres fallecidas en condiciones de violencia, por año, según escenario o motivo del crimen, 2006-2013

Escenario o motivo	Año							
	2006	Porcentaje (%)	2007	Porcentaje (%)	2008	Porcentaje (%)	2009	Porcentaje (%)
Total	182	100.0	172	100.0	197	100.0	179	100.0
Violencia intrafamiliar	25	13.7	21	12.2	30	15.2	20	11.4
Riña	0	0.0	25	14.5	32	16.2	29	16.2
Para robarle	0	0.0	11	6.4	9	4.6	17	9.5
Por robar	0	0.0	1	0.6	0	0.0	1	0.6
Droga	18	9.9	4	2.3	0	0.0	2	1.1
Accidental	15	8.2	11	6.4	4	2.0	4	2.2
Violación sexual	1	0.5	5	2.9	4	2.0	7	3.9
Problema mental	53	29.1	0	0.0	0	0.0	0	0.0
Secuestro	0	0.0	0	0.0	0	0.0	0	0.0
Acción policial / militar	14	7.7	1	0.6	1	0.5	4	2.2
Conflicto familiar ^P	12	6.6	10	5.9	14	7.3	10	5.5
Pasional ^e	44	24.2	37	21.5	53	26.7	36	20.0
Bala perdida	0	0.0	0	0.0	0	0.0	0	0.0
Sin información	0	0.0	46	26.7	50	25.4	49	27.4

Cuadro 5.3

Escenario o motivo	Año							
	2010	Porcentaje (%)	2011	Porcentaje (%)	2012	Porcentaje (%)	2013 ^P	Porcentaje (%)
Total	206	100.0	233	100.0	201	100.0	160	100.0
Violencia intrafamiliar	57	27.7	81	34.8	60	29.9	31	19.4
Riña	35	17.0	24	10.3	26	12.9	36	22.5
Para robarle	14	6.8	23	9.9	21	10.4	15	9.4
Por robar	0	0.0	1	0.4	0	0.0	0	0.0
Droga	3	1.5	2	0.9	4	2.0	2	1.3
Accidental	0	0.0	3	1.3	4	2.0	3	1.9
Violación sexual	4	1.9	6	2.6	9	4.5	3	1.9
Problema mental	0	0.0	0	0.0	0	0.0	0	0.0
Secuestro	1	0.5	0	0.0	1	0.5	0	0.0
Acción policial / militar	2	1.0	1	0.4	3	1.5	1	0.6
Conflicto familiar ^P	8	3.9	12	5.2	11	5.5	9	5.6
Pasional ^e	43	20.9	44	18.9	37	18.4	35	21.9
Bala perdida	0	0.0	2	0.9	0	0.0	1	0.6
Sin información	39	18.9	34	14.6	25	12.4	24	15.0

^e: Cifras estimadas o imputadas

^P: Cifras preliminares

Fuente: Registros administrativos de la Oficina de Estadísticas y Cartografía de la Policía Nacional


Cuadro 5.4

REPÚBLICA DOMINICANA: Número de mujeres fallecidas en condiciones de violencia por año, según medio empleado, 2006-2013

Medio empleado	Año							
	2006	Porcentaje (%)	2007	Porcentaje (%)	2008	Porcentaje (%)	2009	Porcentaje (%)
Total	182	100.0	172	100.0	197	100.0	179	100.0
Arma de fuego	90	49.5	83	48.3	101	51.3	80	44.7
Arma blanca	44	24.2	49	28.5	48	24.4	57	31.8
Objeto contundente	26	14.3	21	12.2	25	12.7	16	8.9
Estrangulamiento	15	8.2	14	8.1	15	7.6	15	8.4
Sumersión	7	3.8	0	0.0	0	0.0	3	1.7
Empujón al vacío	0	0.0	0	0.0	0	0.0	0	0.0
Fuego / quemadura	0	0.0	1	0.6	1	0.5	1	0.6
Sustancia tóxica / veneno	0	0.0	0	0.0	0	0.0	3	1.7
Apropellado por vehículo	0	0.0	0	0.0	0	0.0	0	0.0
Sustancia ácida	0	0.0	0	0.0	0	0.0	0	0.0
Asfixia	0	0.0	0	0.0	0	0.0	0	0.0
Otros	0	0.0	0	0.0	0	0.0	0	0.0
No especificado	0	0.0	4	2.3	7	3.6	4	2.2

Cuadro 5.4

Medio empleado	Año							
	2010	Porcentaje (%)	2011	Porcentaje (%)	2012	Porcentaje (%)	2013 ^P	Porcentaje (%)
Total	208	100.0	233	100.0	202	100.0	165	100.0
Arma de fuego	81	38.9	94	40.3	71	35.1	61	37.0
Arma blanca	75	36.1	59	25.3	66	32.7	44	26.7
Objeto contundente	21	10.1	44	18.9	22	10.9	25	15.2
Estrangulamiento	19	9.1	20	8.6	32	15.8	17	10.3
Sumersión	4	1.9	6	2.6	1	0.5	0	0.0
Empujón al vacío	1	0.5	0	0.0	0	0.0	0	0.0
Fuego / quemadura	1	0.5	8	3.4	8	4.0	3	1.8
Sustancia tóxica / veneno	0	0.0	2	0.9	0	0.0	5	3.0
Apropellado por vehículo	0	0.0	0	0.0	1	0.5	0	0.0
Sustancia ácida	1	0.5	0	0.0	0	0.0	2	1.2
Asfixia	0	0.0	0	0.0	0	0.0	3	1.8
Otros	2	1.0	0	0.0	1	0.5	5	3.0
No especificado	3	1.4	0	0.0	0	0.0	0	0.0

^P: Cifras preliminares

Fuente: Registros administrativos de la Oficina de Estadísticas y Cartografía de la Policía Nacional



Cuadro 5.5

REPÚBLICA DOMINICANA: Distribución absoluta y porcentual de las mujeres fallecidas en condiciones de violencia por año, según provincia, 2006-2013

Provincia	Año							
	2006	Porcentaje (%)	2007	Porcentaje (%)	2008	Porcentaje (%)	2009	Porcentaje (%)
Total	182	100.0	172	100.0	197	100.0	179	100.0
Distrito Nacional	27	14.8	17	9.9	26	13.2	23	12.8
Azua	2	1.1	3	1.7	7	3.6	3	1.7
Baoruco	3	1.6	2	1.2	3	1.5	4	2.2
Barahona	3	1.6	6	3.5	7	3.6	5	2.8
Dajabón	0	0.0	2	1.2	2	1.0	3	1.7
Duarte	9	4.9	3	1.7	7	3.6	5	2.8
Elías Piña	1	0.5	0	0.0	0	0.0	1	0.6
El Seibo	3	1.6	1	0.6	4	2.0	1	0.6
Españat	1	0.5	6	3.5	2	1.0	4	2.2
Independencia	0	0.0	0	0.0	0	0.0	0	0.0
La Altagracia	2	1.1	5	2.9	12	6.1	5	2.8
La Romana	8	4.4	6	3.5	6	3.0	2	1.1
La Vega	6	3.3	4	2.3	9	4.6	14	7.8
María Trinidad Sánchez	1	0.5	0	0.0	1	0.5	2	1.1
Monte Cristi	0	0.0	1	0.6	0	0.0	1	0.6
Pedernales	0	0.0	0	0.0	1	0.5	0	0.0
Peravia	4	2.2	5	2.9	4	2.0	5	2.8
Puerto Plata	4	2.2	7	4.1	5	2.5	8	4.5
Hermanas Mirabal	2	1.1	0	0.0	0	0.0	3	1.7
Samaná	2	1.1	0	0.0	1	0.5	4	2.2
San Cristóbal	9	4.9	15	8.7	14	7.1	6	3.4
San Juan	6	3.3	6	3.5	6	3.0	4	2.2
San Pedro de Macorís	5	2.7	6	3.5	4	2.0	3	1.7
Sánchez Ramírez	1	0.5	2	1.2	1	0.5	2	1.1
Santiago	13	7.1	14	8.1	19	9.6	12	6.7
Santiago Rodríguez	0	0.0	1	0.6	1	0.5	1	0.6
Valverde	8	4.4	2	1.2	3	1.5	4	2.2
Monseñor Nouel	3	1.6	4	2.3	3	1.5	3	1.7
Monte Plata	6	3.3	2	1.2	2	1.0	5	2.8
Hato Mayor	2	1.1	1	0.6	0	0.0	0	0.0
San José de Ocoa	0	0.0	2	1.2	3	1.5	0	0.0
Santo Domingo	51	28.0	49	28.5	44	22.3	46	25.7



Cuadro 5.5

Provincia	Año							
	2010	Porcentaje (%)	2011	Porcentaje (%)	2012	Porcentaje (%)	2013 ^p	Porcentaje (%)
Total	206	100.0	233	100.0	201	100.0	160	100.00
Distrito Nacional	24	11.7	17	7.3	11	5.5	19	11.9
Azua	7	3.4	4	1.7	1	0.5	1	0.6
Baoruco	1	0.5	4	1.7	3	1.5	2	1.3
Barahona	5	2.4	6	2.6	3	1.5	2	1.3
Dajabón	2	1.0	2	0.9	4	2.0	2	1.3
Duarte	7	3.4	7	3.0	5	2.5	8	5.0
Elías Piña	3	1.5	2	0.9	3	1.5	0	0.0
El Seibo	1	0.5	3	1.3	3	1.5	2	1.3
Españillat	4	1.9	5	2.1	2	1.0	2	1.3
Independencia	0	0.0	1	0.4	0	0.0	2	1.3
La Altagracia	8	3.9	12	5.2	7	3.5	9	5.6
La Romana	7	3.4	11	4.7	4	2.0	0	0.0
La Vega	7	3.4	6	2.6	14	7.0	3	1.9
María Trinidad Sánchez	3	1.5	0	0.0	2	1.0	2	1.3
Monte Cristi	6	2.9	4	1.7	2	1.0	2	1.3
Pedernales	0	0.0	0	0.0	0	0.0	1	0.6
Peravia	6	2.9	15	6.4	6	3.0	3	1.9
Puerto Plata	3	1.5	6	2.6	8	4.0	6	3.8
Hermanas Mirabal	2	1.0	1	0.4	4	2.0	5	3.1
Samaná	3	1.5	5	2.1	1	0.5	1	0.6
San Cristóbal	15	7.3	7	3.0	13	6.5	9	5.6
San Juan	4	1.9	5	2.1	3	1.5	2	1.3
San Pedro de Macorís	8	3.9	8	3.4	6	3.0	8	5.0
Sánchez Ramírez	3	1.5	3	1.3	5	2.5	2	1.3
Santiago	23	11.2	21	9.0	18	9.0	15	9.4
Santiago Rodríguez	0	0.0	1	0.4	1	0.5	2	1.3
Valverde	3	1.5	4	1.7	5	2.5	0	0.0
Monseñor Nouel	3	1.5	3	1.3	1	0.5	3	1.9
Monte Plata	6	2.9	1	0.4	4	2.0	5	3.1
Hato Mayor	1	0.5	4	1.7	1	0.5	3	1.9
San José de Ocoa	1	0.5	1	0.4	1	0.5	1	0.6
Santo Domingo	40	19.4	64	27.5	60	29.85	38	23.8

^p: Cifras preliminares

Fuente: Registros administrativos de la Oficina de Estadísticas y Cartografía de la Policía Nacional



Cuadro 6.1

REPÚBLICA DOMINICANA: Número de ahogamientos ocurridos y registrados por sexo,
según año, 2006-2013

Año	Total	Sexo	
		Hombre	Mujer
2006	253	198	55
2007	334	288	46
2008	367	311	56
2009	335	280	55
2010	320	259	61
2011	349	293	56
2012	340	296	44
2013 ^p	330	278	52

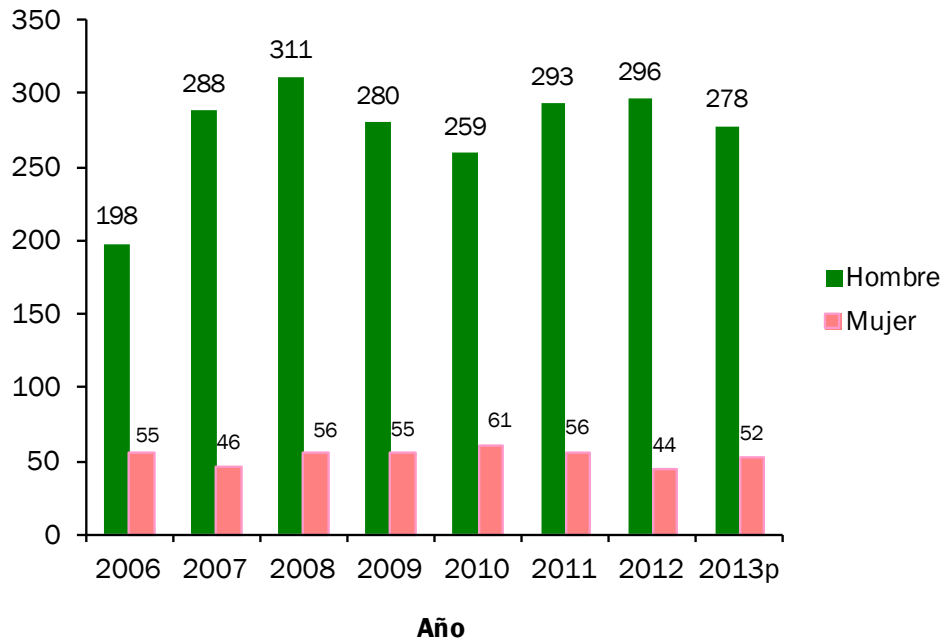
^p: Cifras preliminares

Fuente: Registros administrativos de la Oficina de Estadísticas y Cartografía de la Policía Nacional

Gráfico 6.1

REPÚBLICA DOMINICANA: Número de ahogamientos ocurridos y registrados por sexo,
según año, 2006-2013

**Número de
ahogados**





Cuadro 6.2

REPÚBLICA DOMINICANA: Número de ahogamientos ocurridos y registrados por año, según lugar del hecho, 2006-2013

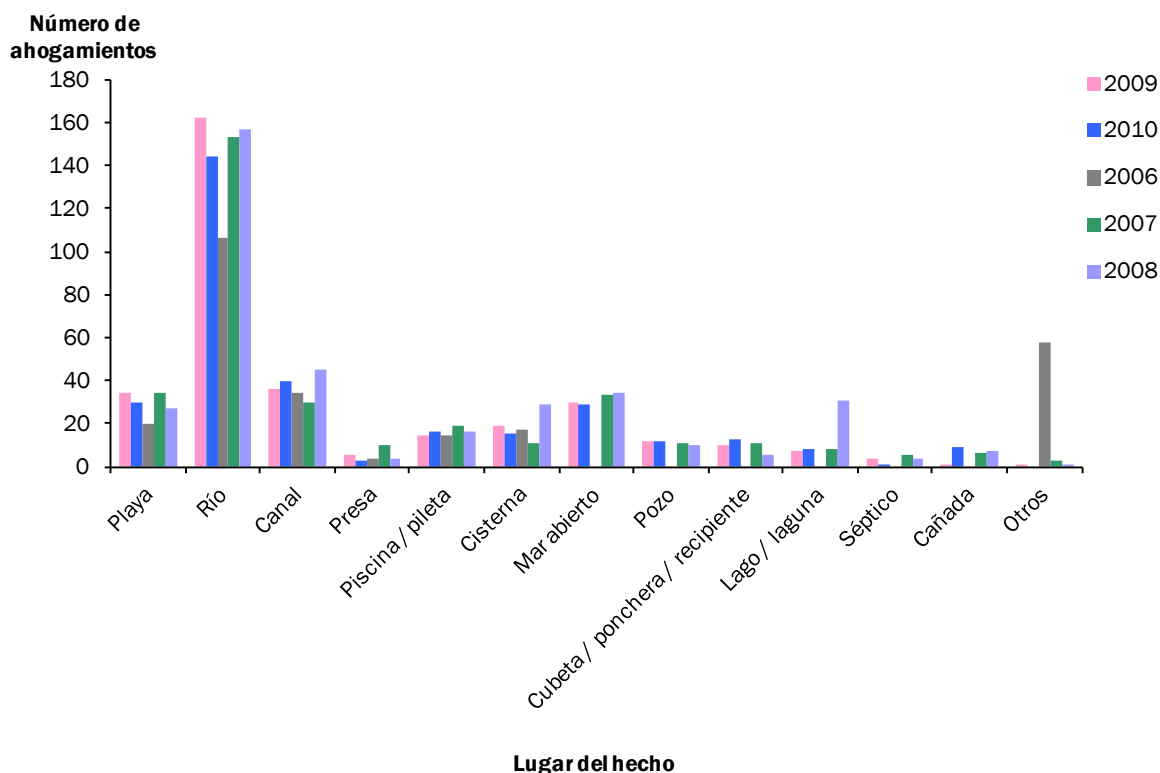
Lugar del hecho	Años							
	2006	2007	2008	2009	2010	2011	2012	2013 ^p
Total	253	334	370	335	320	349	340	330
Playa	20	34	27	34	30	56	26	10
Río	106	153	157	162	144	141	156	141
Canal	34	30	45	36	40	39	30	32
Presa	4	10	4	5	3	2	4	6
Piscina / pileta	14	19	16	14	16	16	16	31
Cisterna	17	11	29	19	15	26	21	15
Mar abierto	0	33	34	30	29	25	32	49
Pozo	0	11	10	12	12	13	9	8
Cubeta / ponchera / recipiente	0	11	5	10	13	12	15	24
Lago / laguna	0	8	31	7	8	6	19	8
Séptico	0	5	4	4	1	3	4	2
Cañada	0	6	7	1	9	7	8	4
Otros	58	3	1	1	0	3	0	0

^p: Cifras preliminares

Fuente: Registros administrativos de la Oficina de Estadísticas y Cartografía de la Policía Nacional

Gráfico 6.2

REPÚBLICA DOMINICANA: Número de ahogamientos ocurridos y registrados por año, según lugar del hecho, 2006-2013





Cuadro 6.3

REPÚBLICA DOMINICANA: Número de ahogamientos ocurridos y registrados por año y sexo, según grupo de edad, 2006-2013

Grupo de edad	Total	2006		Total	2007		Total	2008		Total	2009	
		Hombre	Mujer		Hombre	Mujer		Hombre	Mujer		Hombre	Mujer
Total	253	198	55	334	288	46	370	311	59	335	280	55
Menor de 15 años	93	58	35	95	68	27	125	87	38	108	76	32
15-19	33	31	2	46	42	4	30	26	4	50	43	7
20-24	15	15	0	37	34	3	37	36	1	29	25	4
25-29	13	12	1	22	22	0	24	23	1	27	26	1
30-34	15	12	3	20	19	1	18	17	1	13	11	2
35-39	5	3	2	23	21	2	15	14	1	14	14	0
40-44	3	3	0	5	5	0	14	13	1	10	9	1
45-49	13	13	0	9	9	0	6	3	3	7	4	3
50-54	10	9	1	5	5	0	8	8	0	8	7	1
55-59	8	7	1	3	3	0	6	6	0	4	4	0
60-64	5	5	0	9	9	0	12	11	1	2	2	0
65 y más	17	14	3	12	10	2	13	11	2	14	12	2
Ignorado	23	16	7	48	41	7	62	56	6	49	47	2

Cuadro 6.3

Grupo de edad	Total	2010		Total	2011		Total	2012		Total	2013 ^p	
		Hombre	Mujer		Hombre	Mujer		Hombre	Mujer		Hombre	Mujer
Total	320	259	61	349	293	56	340	296	44	330	278	52
Menor de 15 años	104	72	32	104	69	35	107	79	28	119	83	36
15-19	51	42	9	39	36	3	48	44	4	26	24	2
20-24	21	20	1	40	37	3	38	38	0	33	31	2
25-29	17	16	1	22	22	0	22	19	3	19	18	1
30-34	10	8	2	22	19	3	18	17	1	19	18	1
35-39	19	17	2	15	13	2	19	19	0	20	18	2
40-44	13	12	1	16	15	1	14	10	4	15	15	0
45-49	10	9	1	7	6	1	11	10	1	15	14	1
50-54	9	7	2	14	13	1	8	7	1	6	6	0
55-59	7	7	0	13	10	3	7	7	0	12	10	2
60-64	6	6	0	9	8	1	9	9	0	3	3	0
65 y más	21	20	1	14	13	1	21	19	2	20	19	1
Ignorado	32	23	9	34	32	2	18	18	0	23	19	4

^p: Cifras preliminares

Fuente: Registros administrativos de la Oficina de Estadísticas y Cartografía de la Policía Nacional



Cuadro 6.4

REPÚBLICA DOMINICANA: Número de ahogamientos ocurridos y registrados por año y sexo, según provincia, 2006-2013

Provincia	Total	2006		Total	2007		Total	2008		Total	2009	
		Hombre	Mujer		Hombre	Mujer		Hombre	Mujer		Hombre	Mujer
Total	253	198	55	334	288	46	370	311	59	335	280	55
Distrito Nacional	12	10	2	32	23	9	19	16	3	17	14	3
Azua	6	3	3	5	4	1	7	6	1	4	4	0
Baoruco	7	7	0	4	4	0	6	5	1	1	1	0
Barahona	11	8	3	6	6	0	10	9	1	12	11	1
Dajabón	3	3	0	3	3	0	1	1	0	3	2	1
Duarte	4	4	0	3	2	1	8	6	2	13	11	2
Elías Piña	1	1	0	1	1	0	0	0	0	2	2	0
El Seibo	1	1	0	4	4	0	5	4	1	7	7	0
Españillat	1	1	0	9	8	1	12	9	3	4	3	1
Independencia	0	0	0	2	2	0	5	3	2	0	0	0
La Altagracia	16	11	5	12	10	2	26	19	7	14	11	3
La Romana	5	4	1	7	6	1	12	12	0	8	5	3
La Vega	5	5	0	13	13	0	17	16	1	12	8	4
María Trinidad Sánchez	4	3	1	7	5	2	3	2	1	6	6	0
Monte Cristi	1	1	0	7	7	0	7	7	0	11	11	0
Pedernales	1	0	1	5	5	0	0	0	0	2	1	1
Peravia	10	7	3	7	6	1	12	11	1	9	7	2
Puerto Plata	14	12	2	37	32	5	17	14	3	29	22	7
Hermanas Mirabal	0	0	0	3	2	1	0	0	0	1	1	0
Samaná	7	5	2	6	6	0	10	8	2	5	5	0
San Cristóbal	21	16	5	15	13	2	20	15	5	17	16	1
San Juan	5	3	2	16	13	3	12	10	2	7	5	2
San Pedro Macorís	5	4	1	19	17	2	11	10	1	23	22	1
Sánchez Ramírez	3	3	0	7	6	1	8	7	1	4	3	1
Santiago	28	20	8	23	22	1	30	24	6	38	34	4
Santiago Rodríguez	0	0	0	1	1	0	3	1	2	1	1	0
Valverde	9	8	1	16	15	1	16	15	1	9	7	2
Monseñor Nouel	5	4	1	4	3	1	3	3	0	7	4	3
Monte Plata	17	12	5	14	13	1	8	7	1	15	11	4
Hato Mayor	4	3	1	1	1	0	3	3	0	1	1	0
San José de Ocoa	3	2	1	0	0	0	0	0	0	3	3	0
Santo Domingo	44	37	7	45	35	10	79	68	11	50	41	9



Cuadro 6.4

Provincia	Total	2010		Total	2011		Total	2012		Total	2013 ^P	
		Hombre	Mujer		Hombre	Mujer		Hombre	Mujer		Hombre	Mujer
Total	320	259	61	349	293	56	340	296	44	330	278	52
Distrito Nacional	21	18	3	10	5	5	16	9	7	19	15	4
Azua	9	7	2	10	8	2	10	6	4	8	6	2
Baoruco	2	2	0	2	2	0	1	1	0	2	1	1
Barahona	11	8	3	11	10	1	11	11	0	7	5	2
Dajabón	2	2	0	3	3	0	4	3	1	2	1	1
Duarte	14	10	4	4	4	0	6	4	2	12	10	2
Elías Piña	1	1	0	2	1	1	1	1	0	1	1	0
El Seibo	7	7	0	7	7	0	4	4	0	5	4	1
Españat	4	4	0	8	8	0	7	6	1	5	5	0
Independencia	2	2	0	1	1	0	3	3	0	7	7	0
La Altagracia	17	11	6	28	25	3	20	15	5	22	17	5
La Romana	6	5	1	10	10	0	6	6	0	11	11	0
La Vega	14	10	4	10	9	1	13	13	0	9	8	1
María Trinidad Sánchez	6	5	1	9	9	0	8	7	1	4	4	0
Monte Cristi	9	8	1	6	6	0	14	11	3	9	8	1
Pedernales	1	1	0	0	0	0	1	1	0	0	0	0
Peravia	5	5	0	10	8	2	8	8	0	16	14	2
Puerto Plata	18	15	3	27	23	4	19	16	3	17	12	5
Hermanas Mirabal	1	1	0	2	1	1	2	2	0	3	3	0
Samaná	6	5	1	14	12	2	7	6	1	12	7	5
San Cristóbal	24	20	4	23	18	5	17	16	1	22	18	4
San Juan	13	7	6	11	7	4	12	10	2	5	4	1
San Pedro Macorís	14	11	3	14	12	2	18	18	0	10	6	4
Sánchez Ramírez	3	1	2	8	5	3	8	6	2	7	7	0
Santiago	35	33	2	31	28	3	28	25	3	24	21	3
Santiago Rodríguez	2	2	0	1	1	0	3	2	1	3	3	0
Valverde	8	3	5	5	4	1	8	7	1	5	4	1
Monseñor Nouel	2	1	1	6	4	2	4	4	0	5	5	0
Monte Plata	9	7	2	14	10	4	11	9	2	9	9	0
Hato Mayor	4	4	0	2	2	0	3	2	1	1	1	0
San José de Ocoa	4	3	1	1	1	0	3	3	0	3	3	0
Santo Domingo	46	40	6	59	49	10	64	61	3	65	58	7

^P: Cifras preliminares

Fuente: Registros administrativos de la Oficina de Estadísticas y Cartografía de la Policía Nacional



Cuadro 7.1

REPÚBLICA DOMINICANA: Número de electrocuciones ocurridas y registradas por sexo, según año, 2006-2013

Año	Total	Sexo	
		Hombre	Mujer
2006	211	183	28
2007	254	202	52
2008	219	175	44
2009	193	161	32
2010	209	173	36
2011	193	161	32
2012	207	175	32
2013 ^p	216	188	28

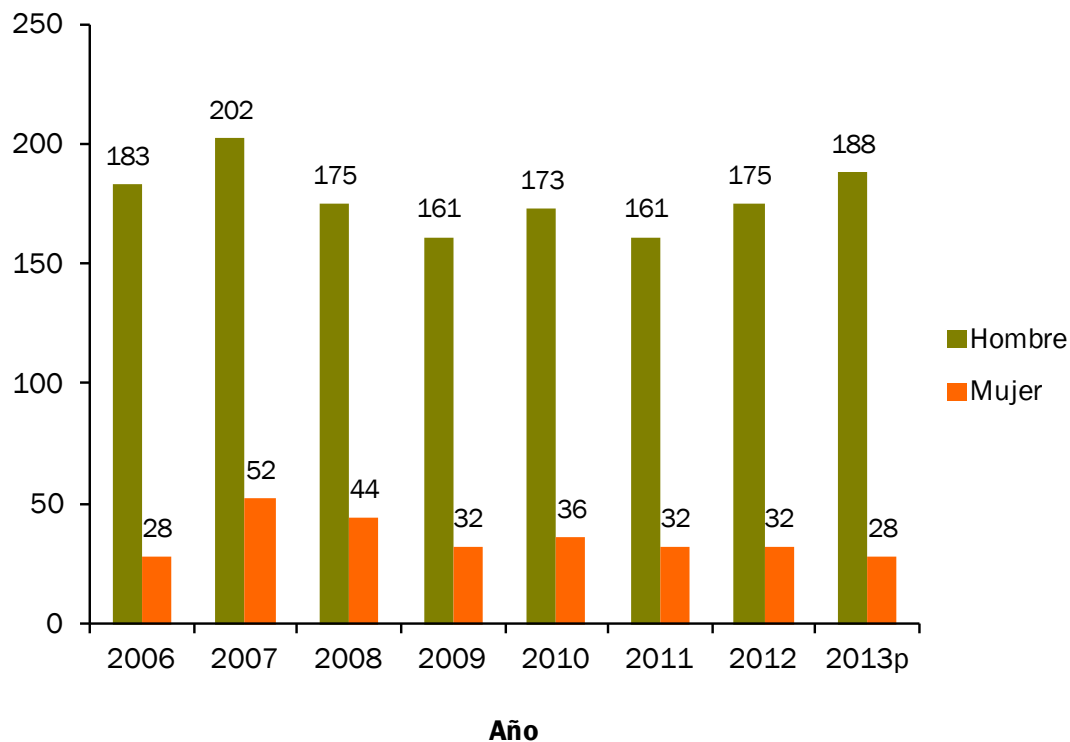
^p: Cifras preliminares

Fuente: Registros administrativos de la Oficina de Estadísticas y Cartografía de la Policía Nacional

Cuadro 7.1

REPÚBLICA DOMINICANA: Número de electrocuciones ocurridas y registradas por sexo, según año, 2006-2013

Número de electrocuciones





Cuadro 7.2

REPÚBLICA DOMINICANA: Número de electrocuciones ocurridas y registradas por año, según objeto de contacto, 2006-2013

Objeto de contacto	Año							
	2006	2007	2008	2009	2010	2011	2012	2013 ^p
Total	211	254	219	193	209	193	207	216
Cable eléctrico	151	169	142	143	152	145	172	170
Rayo	10	9	12	14	14	8	9	13
Electrodoméstico	45	54	52	21	34	32	24	26
Otra	5	22	13	15	9	8	2	7

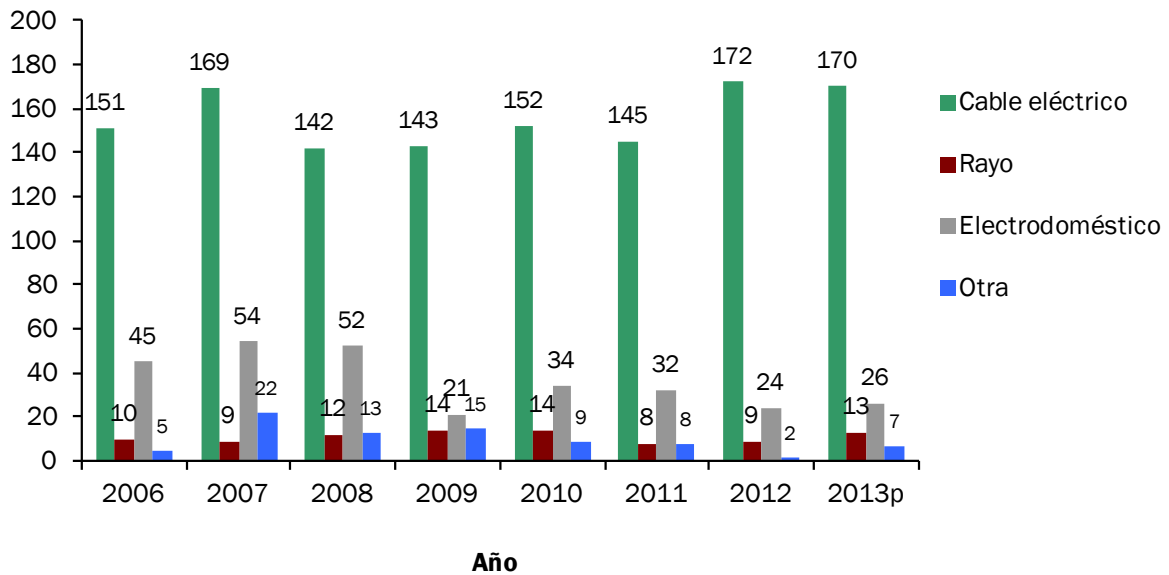
^p: Cifras preliminares

Fuente: Registros administrativos de la Oficina de Estadísticas y Cartografía de la Policía Nacional

Gráfico 7.2

REPÚBLICA DOMINICANA: Número de electrocuciones ocurridas y registradas por año, según objeto de contacto, 2006-2013

Número de electrocuciones



**Cuadro 7.3**

REPÚBLICA DOMINICANA: Número de electrocuciones ocurridas y registradas por sexo, según grupo de edad, 2006-2013

Grupo de edad	Total	2006		Total	2007		Total	2008		Total	2009	
		Hombre	Mujer		Hombre	Mujer		Hombre	Mujer		Hombre	Mujer
Total	211	183	28	254	202	52	219	175	44	193	161	32
Menor de 15 años	22	13	9	35	23	12	40	25	15	19	11	8
15-19	19	18	1	32	28	4	19	13	6	19	15	4
20-24	21	20	1	25	20	5	24	21	3	23	20	3
25-29	34	31	3	32	26	6	20	17	3	27	27	0
30-34	34	30	4	25	22	3	20	16	4	18	13	5
35-39	18	16	2	24	19	5	21	18	3	23	22	1
40-44	14	13	1	18	15	3	16	14	2	13	12	1
45-49	19	16	3	16	14	2	13	11	2	9	7	2
50-54	7	5	2	11	7	4	13	11	2	9	7	2
55-59	2	2	0	7	5	2	10	9	1	8	7	1
60-64	7	6	1	8	5	3	1	1	0	9	6	3
65 y más	5	4	1	11	8	3	7	6	1	10	8	2
Ignorado	9	9	0	10	10	0	15	13	2	6	6	0

Cuadro 7.3

Grupo de edad	Total	2010		Total	2011		Total	2012		Total	2013 ^p	
		Hombre	Mujer		Hombre	Mujer		Hombre	Mujer		Hombre	Mujer
Total	209	173	36	193	161	32	207	175	32	216	188	28
Menor de 15 años	34	22	12	26	20	6	20	13	7	23	16	7
15-19	21	18	3	16	13	3	18	16	2	18	16	2
20-24	24	19	5	24	19	5	30	24	6	21	18	3
25-29	26	20	6	19	16	3	19	16	3	26	24	2
30-34	21	19	2	23	23	0	18	17	1	23	20	3
35-39	17	15	2	22	20	2	26	25	1	24	22	2
40-44	23	22	1	13	11	2	23	21	2	15	13	2
45-49	9	8	1	18	13	5	9	7	2	18	18	0
50-54	9	6	3	6	6	0	13	12	1	16	15	1
55-59	9	9	0	4	3	1	5	4	1	13	12	1
60-64	4	3	1	7	6	1	8	6	2	5	4	1
65 y más	4	4	0	7	3	4	9	6	3	9	7	2
Ignorado	8	8	0	8	8	0	9	8	1	5	3	2

^p: Cifras preliminares

Fuente: Registros administrativos de la Oficina de Estadísticas y Cartografía de la Policía Nacional

Cuadro 7.4

REPÚBLICA DOMINICANA: Número de electrocuciones ocurridas y registradas por año y sexo, según provincia, 2006-2013

Provincia	Total	2006		Total	2007		Total	2008		Total	2009	
		Hombre	Mujer		Hombre	Mujer		Hombre	Mujer		Hombre	Mujer
Total	211	183	28	254	202	52	219	175	44	193	161	32
Distrito Nacional	18	15	3	26	23	3	15	10	5	9	8	1
Azua	7	5	2	9	3	6	4	2	2	3	2	1
Baoruco	2	2	0	2	2	0	3	1	2	2	1	1
Barahona	5	4	1	5	3	2	8	6	2	3	3	0
Dajabón	1	1	0	1	1	0	0	0	0	1	1	0
Duarte	6	4	2	9	7	2	5	5	0	6	5	1
Elías Piña	4	4	0	3	2	1	6	6	0	4	3	1
El Seibo	1	1	0	1	1	0	0	0	0	1	1	0
Españat	4	3	1	6	4	2	6	5	1	7	7	0
Independencia	2	2	0	0	0	0	1	1	0	1	1	0
La Altagracia	2	2	0	6	5	1	6	6	0	10	9	1
La Romana	2	2	0	4	3	1	5	5	0	5	3	2
La Vega	11	11	0	8	5	3	8	6	2	4	4	0
María Trinidad Sánchez	4	4	0	6	6	0	6	3	3	1	1	0
Monte Cristi	4	4	0	3	3	0	1	0	1	5	4	1
Pedernales	0	0	0	0	0	0	0	0	0	2	2	0
Peravia	3	3	0	18	10	8	8	7	1	5	2	3
Puerto Plata	2	2	0	5	4	1	8	7	1	5	5	0
Hermanas Mirabal	0	0	0	0	0	0	2	2	0	2	2	0
Samaná	0	0	0	2	2	0	2	2	0	1	0	1
San Cristóbal	19	15	4	16	12	4	21	15	6	14	13	1
San Juan	3	3	0	9	9	0	4	3	1	4	4	0
San Pedro Macorís	11	10	1	4	3	1	7	6	1	7	6	1
Sánchez Ramírez	0	0	0	4	4	0	5	4	1	5	5	0
Santiago	18	17	1	20	14	6	15	12	3	17	13	4
Santiago Rodríguez	0	0	0	1	1	0	1	1	0	0	0	0
Valverde	3	2	1	3	3	0	8	7	1	8	7	1
Monseñor Nouel	6	6	0	5	2	3	4	4	0	1	1	0
Monte Plata	4	3	1	6	5	1	1	1	0	6	6	0
Hato Mayor	1	1	0	5	5	0	1	1	0	1	1	0
San José de Ocoa	1	1	0	0	0	0	1	1	0	2	1	1
Santo Domingo	67	56	11	67	60	7	57	46	11	51	40	11



Cuadro 7.4

Provincia	Total	2010		Total	2011		Total	2012		Total	2013 ^p	
		Hombre	Mujer		Hombre	Mujer		Hombre	Mujer		Hombre	Mujer
Total	209	173	36	193	161	32	207	175	32	216	188	28
Distrito Nacional	20	17	3	18	15	3	23	19	4	16	13	3
Azua	1	1	0	5	5	0	5	5	0	6	6	0
Baoruco	0	0	0	1	1	0	1	1	0	1	1	0
Barahona	5	5	0	3	3	0	6	5	1	7	5	2
Dajabón	1	1	0	2	2	0	1	1	0	0	0	0
Duarte	10	7	3	8	8	0	7	7	0	8	8	0
Elías Piña	2	2	0	2	1	1	5	4	1	5	4	1
El Seibo	0	0	0	0	0	0	0	0	0	2	1	1
Españat	4	2	2	2	2	0	6	4	2	4	4	0
Independencia	3	3	0	1	0	1	2	2	0	0	0	0
La Altagracia	2	2	0	7	7	0	10	9	1	7	7	0
La Romana	3	2	1	3	3	0	3	3	0	1	1	0
La Vega	7	5	2	7	6	1	8	8	0	13	12	1
María Trinidad Sánchez	4	4	0	4	3	1	3	2	1	2	2	0
Monte Cristi	0	0	0	1	0	1	8	5	3	6	6	0
Pedernales	1	1	0	0	0	0	0	0	0	0	0	0
Peravia	6	5	1	4	4	0	7	6	1	9	8	1
Puerto Plata	6	6	0	7	4	3	4	4	0	4	3	1
Hermanas Mirabal	1	1	0	2	2	0	2	2	0	2	2	0
Samaná	0	0	0	2	2	0	1	1	0	0	0	0
San Cristóbal	16	15	1	21	16	5	16	13	3	15	14	1
San Juan	2	2	0	8	7	1	2	1	1	6	6	0
San Pedro Macorís	7	6	1	5	3	2	1	1	0	4	3	1
Sánchez Ramírez	5	5	0	3	2	1	3	3	0	2	1	1
Santiago	20	15	5	20	14	6	17	14	3	12	11	1
Santiago Rodríguez	1	0	1	0	0	0	0	0	0	0	0	0
Valverde	5	2	3	1	0	1	4	4	0	1	0	1
Monseñor Nouel	2	2	0	5	4	1	2	2	0	4	4	0
Monte Plata	9	8	1	4	4	0	5	5	0	7	7	0
Hato Mayor	4	4	0	1	1	0	1	1	0	2	2	0
San José de Ocoa	2	2	0	0	0	0	0	0	0	1	1	0
Santo Domingo	60	48	12	46	42	4	54	43	11	69	56	13

P: Cifras preliminares

Fuente: Registros administrativos de la Oficina de Estadísticas y Cartografía de la Policía Nacional